



Phatthalung

รายงานผลการดำเนินงานของจังหวัดพัทลุง
ประจำปีงบประมาณ พ.ศ. 2565





คำนำ

จังหวัดพัทลุง ได้จัดทำหนังสือรายงานผลการดำเนินงานประจำปีงบประมาณ พ.ศ.2565 ฉบับนี้ขึ้น เพื่อรวบรวมและเผยแพร่ประชาสัมพันธ์ผลการดำเนินงานโครงการที่สำคัญ ในช่วงปีงบประมาณ พ.ศ.2565 ของจังหวัดพัทลุง ตามกรอบพันธกิจและหน้าที่ในการขับเคลื่อนแผนพัฒนาจังหวัด แผนปฏิบัติราชการประจำปีของจังหวัด รวมถึงการขับเคลื่อนโครงการที่ได้รับการสนับสนุนจากแหล่งงบประมาณอื่นภายใต้แผนยุทธศาสตร์ชาติและนโยบายรัฐบาล โดยมุ่งเน้นแก้ไขปัญหาที่ตอบสนองต่อความต้องการของประชาชนในพื้นที่ โดยยึดหลักการบูรณาการการทำงานร่วมกันกับทุกภาคส่วน และการติดตามประเมินผลการดำเนินงานโครงการ เพื่อให้บรรลุวัตถุประสงค์ และผลลัพธ์ สู่เป้าหมายการพัฒนาจังหวัด **“เมืองคนคุณภาพ สิ่งแวดล้อมดี ชุมชนเข้มแข็ง การเกษตรและการท่องเที่ยวเชิงอนุรักษ์ยั่งยืน”**

ขอขอบคุณในความร่วมมือของทุกภาคส่วนที่ได้ร่วมกันขับเคลื่อนการดำเนินงานให้บรรลุผลสำเร็จตามเป้าหมาย และหวังเป็นอย่างยิ่งว่า รายงานผลการดำเนินงานฉบับนี้ จะเป็นประโยชน์ต่อส่วนราชการ ภาคเอกชน และภาคประชาสังคม สำหรับใช้ประโยชน์เพื่อการวางแผนพัฒนาและเกิดประโยชน์สุขที่ยั่งยืนของประชาชนต่อไป

สารบัญ

	หน้า
ข้อมูลทั่วไปของจังหวัดพัทลุง	5
ยุทธศาสตร์การพัฒนาจังหวัดพัทลุง	23
โครงการตามแผนปฏิบัติราชการประจำปีงบประมาณ พ.ศ.2565 ของจังหวัดพัทลุง	30
โครงการตามแผนปฏิบัติราชการ ประจำปีงบประมาณ พ.ศ.2565 ของกลุ่มจังหวัดภาคใต้ฝั่งอ่าวไทยในพื้นที่จังหวัดพัทลุง	82
โครงการที่ได้รับการสนับสนุนงบประมาณ จากสำนักงานปลัดกระทรวงมหาดไทย	85
โครงการและกิจกรรมอื่นๆ ที่น่าสนใจ	95

ข้อมูลทั่วไปของ จังหวัดพัทลุง

สัญลักษณ์ประจำจังหวัดพัทลุง



เป็นรูปเขากทะเล ซึ่งสูงเด่น อยู่บนที่ราบ มองเห็นจากที่ไกลได้ทุกทิศ
บนยอดเขามีเจดีย์เก่าสร้างเอาไว้องค์หนึ่ง ซึ่งปัจจุบันยังเหลือเฉพาะฐาน ชาวเมืองจึงถือเอาภูเขา
อกทะเลเป็นสัญลักษณ์ประจำจังหวัดพัทลุง

คำขวัญจังหวัดพัทลุง

“เมืองหนังโนรา อู่นาข้าว พราวน้ำตก แหล่งนกน้ำ
ทะเลสาบงาม เขากทะเล น้ำพุร้อน”



ต้นไม้ประจำจังหวัด

ต้นพะยอม (Shorea roxburghii)

ดอกไม้ประจำจังหวัด

ดอกพะยอม (Shorea roxburghii)



ด้านกายภาพ

ที่ตั้ง และขนาดพื้นที่

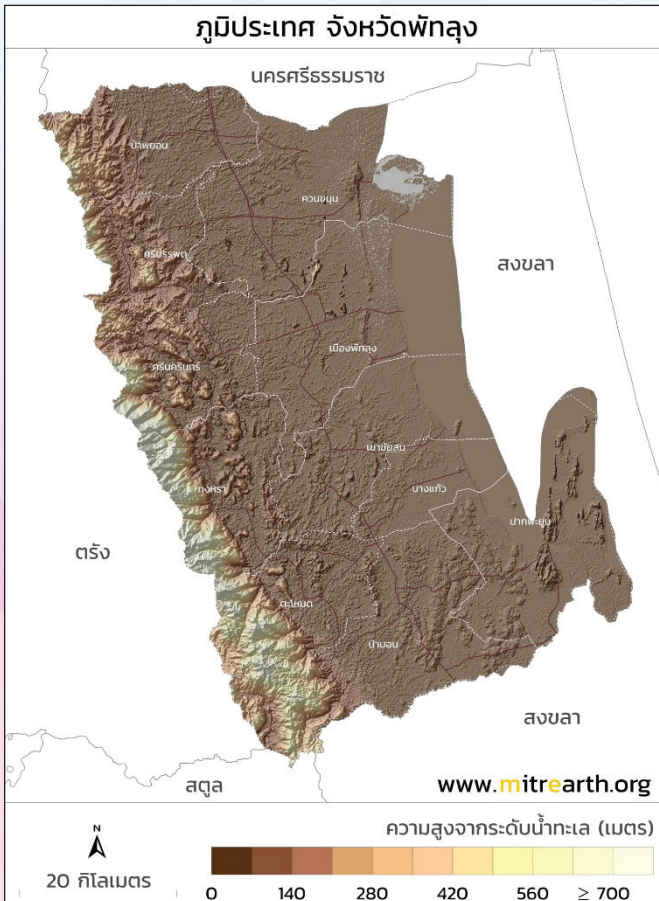
จังหวัดพิจิตรเป็นจังหวัดที่มีเนื้อที่ มากเป็นอันดับที่ 10 ของภาคใต้ และเป็นอันดับที่ 55 ของประเทศ ตั้งอยู่ทางภาคใต้ของประเทศไทยหรือฝั่งตะวันตกของลุ่มน้ำทะเลสาบสงขลา (Songkhla Lake Basin) ห่างจากกรุงเทพมหานคร ตามเส้นทางรถไฟสายใต้ประมาณ 846 กิโลเมตร ตามเส้นทางหลวงแผ่นดินหมายเลข 41 ประมาณ 856 กิโลเมตร หรือตามเส้นทางหลวงแผ่นดินหมายเลข 4 (ถนนเพชรเกษม) ประมาณ 1,200 กิโลเมตร มีพื้นที่ทั้งหมดประมาณ 3,424 ตารางกิโลเมตร หรือ 2,140,296ไร่ (พื้นที่ดิน 1,919,446 ไร่ พื้นที่น้ำ 220,850 ไร่)



(กรมแผนที่ทหาร, 2534; กรมการปกครอง, 2541)

สภาพภูมิประเทศ

จังหวัดพัทลุงมีลักษณะเป็นภูเขาและที่ราบสูงทางด้านทิศตะวันตกประกอบด้วยเทือกเขาบรรทัดถัดมาทางทิศตะวันออกเป็นพื้นที่ราบสลับที่ดอนและเป็นพื้นที่ราบลุ่ม จดทะเลสาบสงขลาพื้นที่ทั้งหมดประมาณ 3,424 ตารางกิโลเมตรหรือ 2,140,2956 ไร่เป็นพื้นดิน 1,919,446 ไร่พื้นน้ำ 220,850 ไร่เป็นพื้นที่ทางเกษตร 1,327,270 ไร่ (62%) พื้นที่ป่า 384,438 ไร่ (18%) และพื้นที่อื่นๆ 428,588 ไร่ (20%)

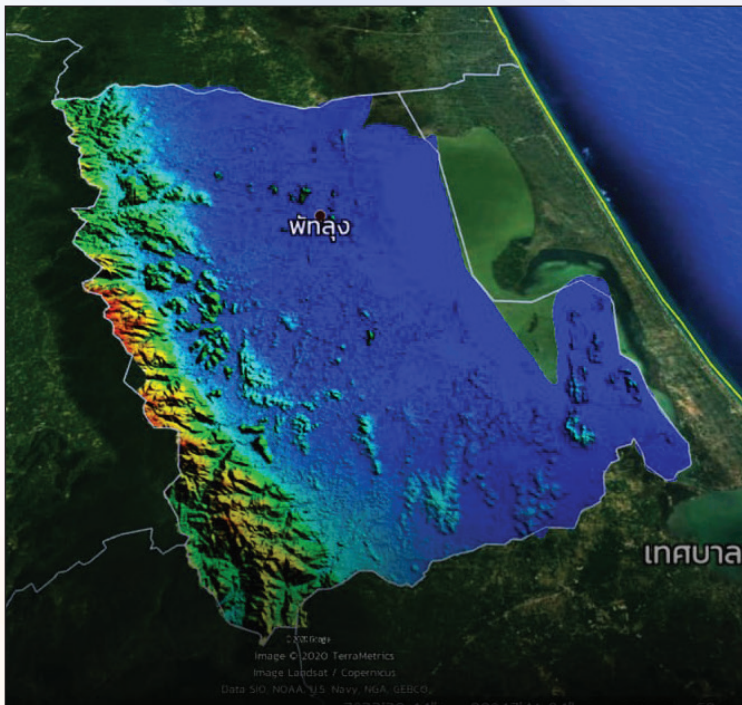


สภาพภูมิอากาศ

จังหวัดพัทลุงตั้งอยู่ในเขตรมรสุมตะวันตกเฉียงใต้และมรสุมตะวันออกเฉียงเหนือ ทำให้สภาพอากาศอยู่ภายใต้อิทธิพลของมรสุมที่พัดปกคลุมประจำฤดูกาล ซึ่งทำให้ปีหนึ่งๆ จะมีเพียง 2 ฤดูกาล คือ

1. ฤดูร้อน เริ่มตั้งแต่ปลายเดือนมีนาคม - กลางเดือน อุณหภูมิสูงสุดเฉลี่ย 37.3 องศาเซลเซียส อุณหภูมิต่ำสุดเฉลี่ย 24.1 องศาเซลเซียส โดยในคาบ 30 ปี จังหวัดพัทลุงมีอุณหภูมิเฉลี่ย 28.1 องศาเซลเซียส

2. ฤดูฝน เริ่มตั้งแต่กลางเดือนกันยายน - กลางเดือนมีนาคม โดยปริมาณฝนสูงสุดในช่วงเดือนมกราคม - ธันวาคม ของปี 2564 มีค่าเฉลี่ย 3,000 มิลลิเมตร



การปกครอง

ประชากร

จังหวัดพัทลุงมีประชากรจากทะเบียนราษฎร (ข้อมูลเดือนธันวาคม 2565)

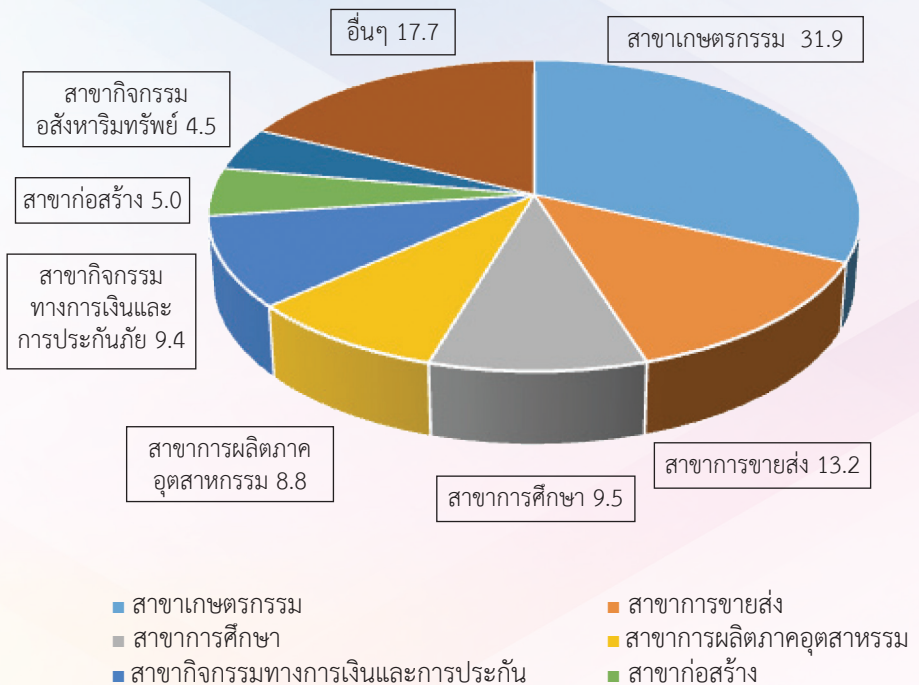
อำเภอ	ประชากรชาย	ประชากรหญิง	รวม
เมืองพัทลุง	56,962	63,474	120,436
กงหรา	18,281	18,464	36,745
เขาชัยสน	21,898	22,947	44,845
ตะโหมด	15,824	16,251	32,075
ควนขนุน	39,750	43,264	83,014
ปากพะยูน	24,821	25,748	50,569
ศรีบรรพต	9,010	9,059	18,069
ป่าบอน	23,574	24,098	47,672
บางแก้ว	12,721	13,096	25,817
ป่าพะยอม	17,410	18,240	35,650
ศรีนครินทร์	13,550	13,217	26,767
รวม	253,801	267,858	521,659

ที่มา : ที่ทำการปกครองจังหวัดพัทลุง

ข้อมูลด้านเศรษฐกิจ

ผลิตภัณฑ์มวลรวมจังหวัดพัทลุง ณ ราคาประจำปี 2563 โดยเฉลี่ยสาขา การเกษตร การป่าไม้ และการประมง มีสัดส่วนสูงสุด ร้อยละ 31.9 ของสัดส่วนเฉลี่ย ทั้ง 19 สาขาการผลิตและบริการ รองลงมาได้แก่ สาขาการขนส่ง ขยายปลีก การซ่อมแซมยานยนต์ และจักรยานยนต์ สาขาการศึกษา มีสัดส่วนร้อยละ 13.2 และ 9.5 ตามลำดับ ในปี 2563 จังหวัดพัทลุงมีมูลค่าผลิตภัณฑ์มวลรวมจังหวัด ณ ราคาประจำปี

โครงสร้างเศรษฐกิจจังหวัดพัทลุง

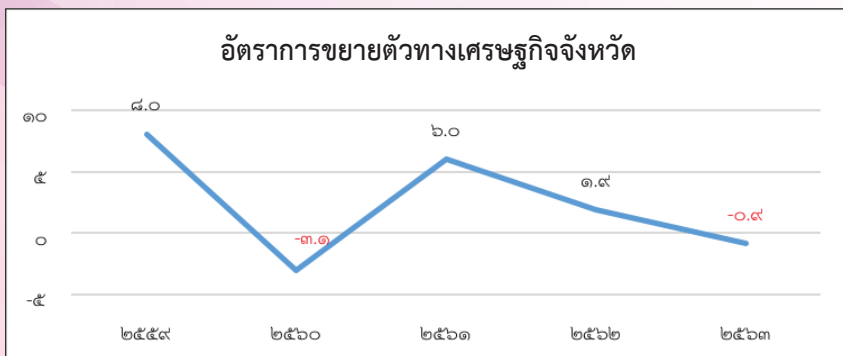


ตารางแสดงโครงสร้างเศรษฐกิจของจังหวัดพัทลุง ณ ราคาประจำปี 2563

ภาคการผลิต	2559	2560	2561	2562	2563
ภาคเกษตรกรรม	11,921	12,067	11,361	12,027	12,150
	32.7	33.0	31.4	32.0	31.9
ภาคอุตสาหกรรม	4,090	4,670.1	4,439	4,301	4,283
	11.2	12.8	12.2	11.4	11.2
ภาคบริการ	20,425	19,792.1	20,439	21,260	21,694
	56.1	54.2	56.4	56.6	56.9
ผลิตภัณฑ์มวลรวม จังหวัด	36,435	36,529	36,239	37,587	38,126
	100.0	100.0	100.0	100.0	100.0

ที่มา สำนักงานคลังจังหวัดพัทลุง กุมภาพันธ์ 2566

ภาพแสดงอัตราการขยายตัวทางเศรษฐกิจจังหวัด ปี 2559 – 2563



ที่มา สำนักงานคลังจังหวัดพัทลุง กุมภาพันธ์ 2566

ข้อมูลด้านแรงงาน

ภาวะตลาดแรงงานจังหวัดพัทลุง ณ เดือนธันวาคม 2565

เพศ	ตำแหน่งงานว่าง (อัตรา)		ผู้สมัครงาน (คน)		การบรรจุงาน (คน)	
	จำนวน	ร้อยละ	จำนวน	ร้อยละ	จำนวน	ร้อยละ
ชาย	287	12.72	823	33.80	670	34.13
หญิง	272	12.05	1,612	66.20	1,293	65.87
ไม่ระบุ	1,698	75.23	-	-	-	-
รวม	2,257	100	2,435	100	1,963	100

เปรียบเทียบอัตราการการมีงานทำ การว่างงาน ผู้รอฤดูกาล

ปี	ในภาคการเกษตร		นอกภาคการเกษตร		มีงานทำ (คน)	ว่างงาน (คน)	รอฤดูกาล (คน)
	คน	ร้อยละ	คน	ร้อยละ			
2563	131,239	52.48	146,024	47.52	307,263	3,026	601
2564	158,455	51.54	148,959	48.46	307,414	4,158	402
2565	149,292	50.86	144,250	49.14	293,542	3,504	451

ที่มา สำนักงานจัดหางานจังหวัดพัทลุง

การพัฒนาศักยภาพแรงงาน จำแนกตามโครงการฝึกอบรม ปี 2563 - 2565

ปี พ.ศ.	โครงการฝึกยกระดับฝีมือแรงงาน			โครงการทดสอบมาตรฐานฝีมือแรงงาน		
	จำนวน (คน)	ผู้ผ่าน (คน)	ร้อยละ	จำนวน (คน)	ผู้ผ่าน (คน)	ร้อยละ
2563	518	502	96.91	29	8	27.59
2564	746	644	86.33	508	287	56.50
2565	306	273	89.22	230	137	59.57

ที่มา : สำนักงานแรงงานจังหวัดพัทลุง

ข้อมูลด้านการศึกษา

จำนวนสถานศึกษาในจังหวัดพัทลุง จำแนกตามสังกัดและการจัดการศึกษา

สังกัด	ปีการศึกษา 2565			
	สถานศึกษา	ครู/อาจารย์	นักเรียน/นักศึกษา	อัตราส่วนครู/นักเรียน
รวมทั้งสิ้น				
1. กระทรวงศึกษาธิการ (ศธ.)				
1.1 สำนักงานคณะกรรมการการศึกษาขั้นพื้นฐาน (สพฐ.)	259	3,685	52,146	1 : 14
1.1.1 สำนักงานเขตพื้นที่การศึกษาประถมศึกษาพัทลุง เขต 1	116	1,227	15,988	1 : 13
1.1.2 สำนักงานเขตพื้นที่การศึกษาประถมศึกษาพัทลุง เขต 2	114	1,315	17,914	1 : 14
1.1.3 สำนักงานเขตพื้นที่การศึกษามัธยมศึกษาพัทลุง	27	987	17,733	1 : 18
1.1.4 สำนักบริหารการศึกษพิเศษ	2	156	511	1 : 3
1.2 สำนักงานปลัดกระทรวงศึกษาธิการ				
1.2.1 สำนักงานส่งเสริมการศึกษานอกระบบและการศึกษาตามอัธยาศัย (กศน.)	11	142	5,971	1 : 42
1.2.2 สำนักงานคณะกรรมการส่งเสริมการศึกษาเอกชน (สช.)	39	682	14,224	1 : 21
1.3 สำนักงานคณะกรรมการการอาชีวศึกษา(สอศ)	7	219	6,277	1 : 29
1.3.1 อาชีวศึกษารัฐบาล	6	210	6,194	1 : 29
1.3.2 อาชีวศึกษาเอกชน	1	9	83	1 : 10

สังกัด	ปีการศึกษา 2565			
	สถานศึกษา	ครู/อาจารย์	นักเรียน/นักศึกษา	อัตราส่วนครู/นักเรียน
รวมทั้งสิ้น				
2. กระทรวงมหาดไทย (องค์กรปกครองส่วนท้องถิ่น)				
2.1 โรงเรียนเทศบาล/อบต./อบจ.	20	512	11,197	1 : 22
2.2 ศูนย์พัฒนาเด็กเล็ก	181	n/a	8,418	n/a
3. สำนักงานรัฐมนตรี				
3.1 สำนักพระพุทธศาสนาแห่งชาติ (โรงเรียนพระปริยัติธรรม)	-	-	-	-
3.2 สำนักงานตำรวจแห่งชาติ (โรงเรียนตำรวจตระเวนชายแดน)	1	11	99	1 : 9
4. กระทรวงการท่องเที่ยวและกีฬา				
5. กระทรวงการอุดมศึกษา วิทยาศาสตร์ วิจัยและนวัตกรรม				
5.1 โรงเรียนสาธิตมหาวิทยาลัยทักษิณ	1	318	19	1 : 17
5.2 มหาวิทยาลัยทักษิณ วิทยาเขตพัทลุง	1	2,819	220	1 : 13
6. กระทรวงสาธารณสุข				
7. กระทรวงวัฒนธรรม (สถาบันบัณฑิตพัฒนศิลป์)				
7.1 วิทยาลัยนาฏศิลป์พัทลุง	1	520	49	1 : 28

ข้อมูลด้านการสาธารณสุข

รายชื่อโรงพยาบาลและจำนวนเตียง ในจังหวัดพัทลุง

ลำดับ	อำเภอ	ชื่อ	ประเภท	ระดับ	จำนวน (เตียง)
1	เมือง	โรงพยาบาลพัทลุง	โรงพยาบาลทั่วไป	S	450
2	ควนขนุน	โรงพยาบาลควนขนุน	โรงพยาบาลชุมชน	M2	90
3	เขาชัยสน	โรงพยาบาลเขาชัยสน	โรงพยาบาลชุมชน	F2	30
4	กงหรา	โรงพยาบาลกงหรา	โรงพยาบาลชุมชน	F2	30
5	ตะโหมด	โรงพยาบาลตะโหมด	โรงพยาบาลชุมชน	F1	30
6	ป่าบอน	โรงพยาบาลป่าบอน	โรงพยาบาลชุมชน	F2	30
7	บางแก้ว	โรงพยาบาลบางแก้ว	โรงพยาบาลชุมชน	F2	30
8	ปากพะยูน	โรงพยาบาลปากพะยูน	โรงพยาบาลชุมชน	F2	30
9	ศรีบรรพต	โรงพยาบาลศรีบรรพต	โรงพยาบาลชุมชน	F2	30
10	ป่าพะยอม	โรงพยาบาลป่าพะยอม	โรงพยาบาลชุมชน	F2	30
11	ศรีนครินทร์	โรงพยาบาลศรีนครินทร์ (ปัญญานันท์ภิกขุ)	โรงพยาบาลชุมชน	F2	30
รวม					810

ที่มา สำนักงานสาธารณสุขจังหวัดพัทลุง

แสดงจำนวนผู้สูงอายุเปรียบเทียบกับประชากรทั้งหมด แยกรายอำเภอ ปีงบประมาณ 2565

อำเภอ	ประชากรทั้งหมด (คน)	จำนวนประชากรผู้สูงอายุ					
		ผู้สูงอายุ (คน)	ร้อยละ	เพศชาย (คน)	ร้อยละ	เพศหญิง (คน)	ร้อยละ
เมืองพัทลุง	89,119	23,333	26.18	9,567	41.00	13,766	59.00
กงหรา	30,175	5,493	18.20	2,347	42.73	3,146	57.27
เขาชัยสน	35,733	8,124	22.74	3,400	41.85	4,724	58.15
ตะโหมด	25,388	4,229	16.66	1,868	44.17	2,361	55.83
ควนขนุน	63,371	17,453	27.54	7,331	42.00	10,122	58.00
ปากพะยูน	35,724	8,122	22.74	3,499	43.08	4,623	56.92
ศรีบรรพต	15,075	3,067	20.34	1,352	44.08	1,715	55.92
ป่าบอน	37,294	6,610	17.72	2,841	42.98	3,769	57.02
บางแก้ว	18,314	4,005	21.87	1,666	41.60	2,339	58.40
ป่าพะยอม	28,081	5,407	19.26	2,306	42.65	3,101	57.35
ศรีนครินทร์	20,270	4,387	21.64	1,842	41.99	2,545	58.01
รวม	398,544	90,230	22.64	38,019	42.14	52,211	57.86

ที่มา สำนักงานสาธารณสุขจังหวัดพัทลุง

ข้อมูลด้านการท่องเที่ยว

จำนวนนักท่องเที่ยวปี 2564 และ 2565

ปี พ.ศ.	จำนวนผู้มาเยี่ยมชม (คน)		
	รวม	ไทย	ต่างชาติ
2564	321,365	321,365	-
2565	622,869	619,983	2,886

รายได้จากการท่องเที่ยวปี 2564 และ 2565

ปี พ.ศ.	รายได้จากการท่องเที่ยว (ล้านบาท)		
	รวม	ไทย	ต่างชาติ
2564	472	472	-
2565	735	733.2	1.33

ที่มา สำนักงานการท่องเที่ยวและกีฬาจังหวัดพัทลุง

ข้อมูลด้านสินค้า OTOP และผลิตภัณฑ์ชุมชน

จำนวนนักท่องเที่ยวปี 2564 และ 2565

ผลิตภัณฑ์ชุมชนและท้องถิ่น (OTOP)					
อำเภอ	จำนวนที่ลงทะเบียน (ราย)	จำนวนผลิตภัณฑ์	กลุ่มผู้ผลิต (ราย)	ผู้ประกอบการรายเดียว (ราย)	SME (ราย)
เมือง	172	621	50	107	15
เขาชัยสน	67	139	27	40	0
ปากพะยูน	65	174	42	22	1
ควนขนุน	196	482	93	102	1
ป่าพะยอม	100	288	52	43	5
ศรีบรรพต	80	172	43	37	0
ศรีนครินทร์	65	167	27	36	2
กงหรา	101	179	65	36	0
ตะโหมด	89	186	50	38	1
บางแก้ว	80	142	46	33	1
ป่าบอน	76	165	41	34	1
	1091	2715	536	528	27

ที่มา สำนักงานพัฒนาชุมชนจังหวัดพัทลุง

ข้อมูลด้านสังคม

ตารางเปรียบเทียบรายได้เฉลี่ยต่อคนต่อปี (รายอำเภอ) ปี 2564 และ 2565

ที่	อำเภอ	ปี 2564	ปี 2565
1	บางแก้ว	65,907.67	75,389.93
2	ศรีนครินทร์	69,518.42	76,940.75
3	ป่าบอน	65,832.27	68,033.42
4	เขาชัยสน	59,296.04	65,153.60
5	เมืองพัทลุง	90,832.34	91,319.33
6	ตะโหมด	62,981.85	62,367.98
7	ปากพะยูน	63,214.60	64,353.99
8	ควนขนุน	77,286.76	78,234.99
9	ศรีบรรพต	66,376.06	70,306.46
10	กงหรา	67,595.82	66,411.90
11	ป่าพะยอม	68,756.47	62,312.34

ที่มา ข้อมูลในระบบ TP-MAP ปี 25665/สำนักงานพัฒนาชุมชนจังหวัดพัทลุง

จำนวนครัวเรือนที่ตกเกณฑ์รายได้ ปี 2565 แยกรายอำเภอ

ที่	อำเภอ	จำนวนครัวเรือน ที่สำรวจทั้งหมด	ผ่านเกณฑ์		ไม่ผ่านเกณฑ์	
			จำนวน	ร้อยละ	จำนวน	ร้อยละ
1	ป่าบอน	12,183	11,830	97.10	353	2.90
2	เขาชัยสน	12,056	11,901	98.71	155	1.29
3	ศรีบรรพต	5,076	4,988	98.27	88	1.73
4	เมืองพัทลุง	28,549	28,512	99.87	37	0.13
5	บางแก้ว	6,487	6,416	98.91	71	1.09
6	ศรีนครินทร์	7,514	7,470	99.41	44	0.59
7	ควนขนุน	22,971	22,962	99.96	9	0.04
8	ป่าพะยอม	9,843	9,839	99.96	4	0.04
9	ตะโหมด	7,366	7,366	100.00	0	-
10	ปากพะยูน	12,568	12,568	100.00	0	-
11	กงหรา	8,571	8,571	100.00	0	-
		133,184	132,423	99.43	761	0.57

ยุทธศาสตร์การพัฒนา จังหวัดพัทลุง

วิสัยทัศน์

เมืองคนคุณภาพ สิ่งแวดล้อมดี ชุมชนเข้มแข็ง
การเกษตรและการท่องเที่ยวเชิงอนุรักษ์ยั่งยืน

นิยามของวิสัยทัศน์ในการขับเคลื่อน ช่วงปี พ.ศ. 2561 - 2565 ดังนี้

เมืองคนคุณภาพ หมายถึง

- คนพิจิตรมีความรักทางวัฒนธรรม และวิถีดั้งเดิมที่มีคุณค่า มีการศึกษาที่ดี เรียนรู้ตลอดชีวิต มีความเป็นพลเมืองไทย พลเมืองอาเซียน พลเมืองโลก และความรัก ภาคภูมิใจในจังหวัดสูง มีความสามารถในการสร้างสรรค์นวัตกรรม และการปรับตัวท่ามกลางความเปลี่ยนแปลงสูง
- คนพิจิตรตื่นตัวทางการเรียนรู้ เป็นเมืองการศึกษา ผู้คนใฝ่รู้ เรียนรู้ตลอดชีวิต วัฒนธรรมการศึกษาเข้มแข็ง สถานศึกษาทุกระดับมีคุณภาพ มาตรฐาน
- คนมีสุขภาพสมบูรณ์แข็งแรงทุกมิติ (กาย สติปัญญา จิตใจ อารมณ์ สังคม สิ่งแวดล้อมฯ) ได้รับการพัฒนาศักยภาพในการจัดการสุขภาพของตนเอง ชุมชนตามศักยภาพที่มีอยู่ พัฒนาจังหวัดให้มุ่งสู่ความเป็นเลิศ ในการเป็นเมืองสุขภาพดี ปัญญาดีที่ยั่งยืน

เมืองสิ่งแวดล้อมดี หมายถึง

- ทรัพยากรธรรมชาติของจังหวัดได้รับการอนุรักษ์ ฟื้นฟู พัฒนา และบริหารการใช้ประโยชน์ที่คำนึงถึงการใช้อย่างยั่งยืน และเกิดคุณค่าทางสังคม และเศรษฐกิจ
- ปัญหาทางสิ่งแวดล้อม ภัยทางธรรมชาติ ลดลงอย่างต่อเนื่อง มีระบบการจัดการ การป้องกัน และการรับมือที่มีประสิทธิภาพ
- สังคมพิจิตรเป็นสังคมที่ให้ความสำคัญกับการสร้างเมืองสีเขียว เกิดวัฒนธรรมการรักษารธรรมชาติในทุกหมู่บ้าน ปัญหาการบุกรุกทำลายป่าไม้ ทรัพยากรลดลง พื้นที่ป่าไม้เพิ่มมากขึ้นอย่างต่อเนื่อง
- พิจิตรเป็นเมืองอากาศบริสุทธิ์ ไม่มีมลพิษทางสิ่งแวดล้อม การจัดการขยะมีมาตรฐาน เมืองสิ่งแวดล้อมที่ดี

ชุมชนเข้มแข็ง หมายถึง

- ชุมชน ประชาชนมีวิถีชีวิตเรียบง่าย ดำเนินชีวิตด้วยหลักปรัชญาของเศรษฐกิจพอเพียง
- ประชาชนมีอาชีพ มีรายได้เพียงพอต่อการดำรงชีพ มีหลักประกันความมั่นคง มีความปลอดภัยในชีวิตและทรัพย์สิน ได้รับความคุ้มครองตามกฎหมายอย่างเสมอภาคและเป็นธรรม มีศักดิ์ศรีของความเป็นมนุษย์ สามารถดำรงชีวิตในสังคมได้อย่างมีความสุข
- วัฒนธรรม ประเพณีของชุมชนได้รับการจัดการอย่างเข้มแข็ง มีคุณค่าทางการพัฒนาทางสังคม และเศรษฐกิจของชุมชน

การเกษตรและการท่องเที่ยวเชิงอนุรักษ์ยั่งยืน หมายถึง

- เศรษฐกิจจังหวัดเติบโตอย่างต่อเนื่องจากการเกษตร ยึดหลักการผลิตที่เหมาะสมกับระบบนิเวศน์ ใช้ทรัพยากรอย่างประหยัดมีประสิทธิภาพ ตั้งอยู่บนพื้นฐานของความสมดุลต่อสภาพแวดล้อม รักษาอัตราการผลิตให้อยู่ในระดับที่ไม่ก่อให้เกิดผลเสียทั้งในระยะสั้นและระยะยาว
- ผลผลิตทางการเกษตรมีความปลอดภัยต่อสุขภาพและพละนาามัยของมนุษย์ เป็นการเกษตรจากการเรียนรู้บนพื้นฐานกระบวนการมีส่วนร่วมของชุมชนเกษตร และนำไปสู่การพึ่งพาตนเองของเกษตรกร ผลผลิตมีหลากหลายเพียงพอต่อการดำรงชีวิตและความมั่นคงทางอาหารของจังหวัด
- วัฒนธรรม ภูมิปัญญา ประเพณี ผลผลิตจากภูมิปัญญาของจังหวัดสามารถสร้างรายได้เข้าสู่จังหวัด
- แหล่งท่องเที่ยว กิจกรรมการท่องเที่ยว ทั้งในพื้นที่นิเวศน์ภูเขา-ทะเลสาบ-วัฒนธรรม ศาสนา ประเพณี มีชื่อเสียงระดับประเทศ และนานาชาติ มุ่งสู่อุตสาหกรรมท่องเที่ยวเชิงอนุรักษ์แบบครบวงจร โดดเด่นในการท่องเที่ยว เพื่อการเรียนรู้ ศึกษา ดูงาน การท่องเที่ยวเชิงอนุรักษ์ การท่องเที่ยวเพื่อสุขภาพ การท่องเที่ยวในเชิงวัฒนธรรม ชุมชนและท้องถิ่นมีความพร้อมในการเป็นเจ้าบ้านที่ดี

พันธกิจ (Mission)

การบริหารเชิงพื้นที่และการพัฒนาจังหวัดพัทลุง มุ่งสู่เมืองคนคุณภาพ สิ่งแวดล้อมดี ชุมชนเข้มแข็ง การเกษตรและการท่องเที่ยวเชิงอนุรักษ์ยั่งยืน โดยน้อมนำ “ปรัชญาเศรษฐกิจพอเพียง” มาปรับใช้ในทุกระบวนการและทุกภาคส่วน ทั้งนี้ ได้กำหนดพันธกิจการพัฒนาจังหวัด ดังนี้

1. พัฒนาคอนให้มีคุณภาพ สุขภาพดี มีความรู้และปัญญา พร้อมคุณธรรม ครอบครัวยั่งยืน ชุมชนเข้มแข็ง พึ่งพาตนเองได้อย่างยั่งยืน
2. เสริมสร้าง และจัดการให้เกิดความอุดมสมบูรณ์ของทรัพยากรธรรมชาติ และดูแลรักษาคุณภาพสิ่งแวดล้อม การใช้ประโยชน์อย่างรู้คุณค่า
3. พัฒนาชุมชนให้มีความเข้มแข็งด้วยหลักปรัชญาของเศรษฐกิจพอเพียง มีความสามารถในการพึ่งตนเอง ปรับตัวได้เท่าทันการเปลี่ยนแปลง
4. พัฒนาการเกษตรให้มีความมั่นคงและยั่งยืน เป็นรายได้หลักทางเศรษฐกิจของจังหวัด และความมั่นคงทางอาหารในอนาคต
5. ส่งเสริมและพัฒนาการท่องเที่ยวเชิงอนุรักษ์ให้มีคุณภาพมาตรฐาน ทางการท่องเที่ยวเชิงอนุรักษ์แบบครบวงจร

เป้าประสงค์รวมของแผนยุทธศาสตร์ (Objective)

เพื่อให้สอดคล้องกับศักยภาพการพัฒนาจังหวัดและบริบทการเปลี่ยนแปลงทางเศรษฐกิจและสังคมของประเทศ และก้าวไปสู่วิสัยทัศน์การพัฒนาจังหวัดที่พึงปรารถนาในระยะเวลา 5 ปี จังหวัดจึงกำหนดเป้าประสงค์รวมของการพัฒนา ดังนี้

1. พัทลุงเมืองเกษตรคุณภาพมาตรฐานสากล การเกษตรของจังหวัดสร้างความมั่นคงทางเศรษฐกิจ กระจายรายได้ สร้างงาน อาชีพแก่เกษตรกร และชุมชน
2. การท่องเที่ยวสร้างความมั่นคงทางเศรษฐกิจกระจายรายได้สู่จังหวัดและรักษาสิ่งแวดล้อมที่ยั่งยืน
3. ประชาชนมีคุณภาพ เรียนรู้ตลอดชีวิต สังคมน่าอยู่ และมีความสงบด้วยหลักปรัชญาเศรษฐกิจพอเพียง
4. พัทลุงเมืองสีเขียว ทรัพยากรธรรมชาติอุดมสมบูรณ์ชุมชนมีสิ่งแวดล้อมดี
5. ระบบโครงสร้างพื้นฐานมีประสิทธิภาพ การคมนาคมปลอดภัย การบริหารจัดการมีธรรมาภิบาล

ประเด็นยุทธศาสตร์ (Strategic Issue)

จังหวัดพัทลุงได้กำหนดประเด็นการพัฒนาจังหวัด 5 ประเด็น โดยจัดลำดับความสำคัญของประเด็นการพัฒนาจังหวัด ดังนี้

ประเด็นการพัฒนาจังหวัด ที่ 1

การเพิ่มขีดความสามารถภาคเกษตร อุตสาหกรรมต่อเนื่องจากการเกษตร ผลิตภัณฑ์ชุมชนและท้องถิ่น

ประเด็นการพัฒนาจังหวัด ที่ 2

การพัฒนาสู่อุตสาหกรรมท่องเที่ยวเชิงนิเวศน์แบบเพิ่มคุณค่าครบวงจรที่ยั่งยืน

ประเด็นการพัฒนาจังหวัด ที่ 3

การพัฒนาคนคุณภาพ สังคมคุณธรรม สู่เมืองแห่งภูมิปัญญาและสุขภาวะที่ยั่งยืน

ประเด็นการพัฒนาจังหวัด ที่ 4

การจัดการทรัพยากรธรรมชาติ และสิ่งแวดล้อมที่ยั่งยืน

ประเด็นการพัฒนาจังหวัด ที่ 5

การพัฒนาโครงสร้างพื้นฐาน และการบริหารจัดการบ้านเมือง รองรับการเปลี่ยนแปลง และการพัฒนาสู่เมืองน่าอยู่

ผลการดำเนินงานรอบ 1 ปี ของจังหวัดพัทลุง ปีงบประมาณ พ.ศ.2565

จังหวัดพัทลุงได้กำหนดวิสัยทัศน์ (Vision)

เมืองคนคุณภาพสิ่งแวดล้อมดี ชุมชนเข้มแข็ง การเกษตร

และการท่องเที่ยวเชิงอนุรักษ์ยั่งยืน

และได้ กำหนดประเด็นการพัฒนาจังหวัด 5 ประเด็น โดยจัดลำดับความ
สำคัญของประเด็นการพัฒนาจังหวัด ดังนี้

ประเด็นการพัฒนาจังหวัดที่ 1	การเพิ่มขีดความสามารถภาคเกษตร อุตสาหกรรมต่อเนื่องจากการเกษตร ผลิตภัณฑ์ชุมชน และท้องถิ่น
ประเด็นการพัฒนาจังหวัดที่ 2	การพัฒนาสู่อุตสาหกรรมท่องเที่ยวเชิงนิเวศน์ แบบเพิ่มคุณค่าครบวงจรที่ยั่งยืน
ประเด็นการพัฒนาจังหวัดที่ 3	การพัฒนาคนคุณภาพ สังคมคุณธรรม สู่เมืองแห่งภูมิปัญญาและสุขภาวะที่ยั่งยืน
ประเด็นการพัฒนาจังหวัดที่ 4	การจัดการทรัพยากรธรรมชาติ และ สิ่งแวดล้อมที่ยั่งยืน
ประเด็นการพัฒนาจังหวัดที่ 5	การพัฒนาโครงสร้างพื้นฐาน และการบริหาร จัดการบ้านเมืองรองรับการเปลี่ยนแปลง และ การพัฒนาสู่เมืองน่าอยู่

โครงการตามแผนปฏิบัติราชการ
ประจำปีงบประมาณ พ.ศ.2565
ของจังหวัดพัทลุง

งบประมาณโครงการตามแผนปฏิบัติราชการ ประจำปีงบประมาณ พ.ศ.2565

ประเด็นการพัฒนา	โครงการ	รวมประมาณ
1. การเพิ่มขีดความสามารถภาคเกษตร อุตสาหกรรมต่อเนื่อง จากการผลิต ผลิตภัณฑ์ชุมชน และท่องเที่ยว	3	5,714,280.00
2. การพัฒนาสู่อุตสาหกรรมท่องเที่ยวเชิงนิเวศน์ แบบเพิ่มคุณค่าครบวง	4	2,907,360.00
3. การพัฒนาคุณภาพ สังคมคุณธรรม สู่เมืองแห่งภูมิปัญญาและสุขภาวะยั่งยืน	1	8,134,288.30
4. การจัดการทรัพยากรธรรมชาติ และสิ่งแวดล้อมที่ยั่งยืน	3	11,816,851.20
5. การพัฒนาโครงสร้างพื้นฐาน และการบริหาร จัดการบ้านเมืองรองรับการเปลี่ยนแปลง และการพัฒนาสู่เมืองน่าอยู่	3	54,391,183.00
รวม	13	
ค่าใช้จ่ายในการบริหารงานจังหวัดแบบบูรณาการ		9,000,000.00
รวมทั้งสิ้น		91,963,962.50

ประเด็นยุทธศาสตร์/โครงการ	งบประมาณที่ได้รับ	ผลการเบิกจ่าย
ประเด็นยุทธศาสตร์ที่ 1		
การเพิ่มขีดความสามารถภาคเกษตร อุตสาหกรรมต่อเนื่อง จากการเกษตร ผลิตภัณฑ์ชุมชน และท้องถิ่น		
1. โครงการขับเคลื่อนพัทลุงเมืองเกษตรปลอดภัย/อินทรีย์ วิถียั่งยืน	3,150,900.00	3,128,200.00
2. โครงการพัฒนาเศรษฐกิจฐานการเกษตร และอุตสาหกรรม	2,161,700.00	2,150,600.00
3. โครงการพัฒนาการผลิตไก่คอกลูกอ่อนสู่อัตลักษณ์เมืองลุง	218,300.00	218,290.00
รวม 3 โครงการ		5,497,090.00

ประเด็นยุทธศาสตร์/โครงการ	งบประมาณที่ได้รับ	ผลการเบิกจ่าย
ประเด็นยุทธศาสตร์ที่ 2		
การพัฒนาสู่อุตสาหกรรมท่องเที่ยวเชิงนิเวศน์แบบเพิ่มคุณค่าที่ยั่งยืน		
1. โครงการปรับปรุงและพัฒนาแหล่งท่องเที่ยวหาดแสนสุขลำปำ	20,000,000.00	1,599,360.00
2. โครงการส่งเสริมการท่องเที่ยวประจำถิ่น	300,000.00	300,000.00
3. โครงการส่งเสริมการท่องเที่ยวเชิงศาสนาและวัฒนธรรม	450,000.00	450,000.00
4. โครงการท่องเที่ยวเชิงอาหารวิถีถิ่นพัทลุง	558,000.00	558,000.00
รวม 4 โครงการ		2,907,360.00

ประเด็นยุทธศาสตร์/โครงการ	งบประมาณที่ได้รับ	ผลการเบิกจ่าย
ประเด็นยุทธศาสตร์ที่ 3		
การพัฒนาด้านคุณภาพ สังคมคุณธรรม สู่เมืองแห่งภูมิปัญญาและสุขภาวะยั่งยืน		
1 โครงการเมืองลุง เมืองคนคุณภาพ	8,285,288.30	8,134,288.30
รวม 1 โครงการ		8,134,288.30

ประเด็นยุทธศาสตร์/โครงการ	งบประมาณที่ได้รับ	ผลการเบิกจ่าย
ประเด็นยุทธศาสตร์ที่ 4		
การจัดการทรัพยากรธรรมชาติและสิ่งแวดล้อมที่ยั่งยืน		
1 โครงการค่ายเยาวชนอนุรักษ์พื้นที่ชุ่มน้ำทะเลน้อย	466,000.00	466,000.00
2 โครงการก่อสร้างเขื่อนป้องกันตลิ่งริมคลองลำสินธุ์	11,350,851.20	11,350,851.20
รวม 2 โครงการ		11,816,851.20

ประเด็นยุทธศาสตร์/โครงการ	งบประมาณที่ได้รับ	ผลการเบิกจ่าย
ประเด็นยุทธศาสตร์ที่ 5		
การพัฒนาโครงสร้างพื้นฐาน และการบริหารจัดการบ้านเมือง รองรับการเปลี่ยนแปลง และการพัฒนาสู่เมืองน่าอยู่		
1. โครงการก่อสร้างเพิ่มประสิทธิภาพทางหลวงทางหลวงหมายเลข 4164 ตอนควบคุม 0100 ตอนสี่แยกโพธิ์ทอง - เขาปู่	7,915,183.00	7,915,183.00
2. ติดตั้งไฟฟ้าแสงสว่างบนโครงข่ายทางหลวงชนบท 2 สายทาง	12,994,000.00	12,994,000.00
3. ติดตั้งไฟฟ้าแสงสว่างบนโครงข่ายทางหลวงชนบท 4 สายทาง	33,482,000.00	33,482,000.00
รวม 3 โครงการ		54,391,183.00



5

ประเด็นยุทธศาสตร์

ประเด็นยุทธศาสตร์ที่ 1 | การเพิ่มขีดความสามารถภาคเกษตร อุตสาหกรรมต่อเนื่องจากการเกษตร ผลิตภัณฑ์ชุมชน และท้องถิ่น

1. โครงการขับเคลื่อนพัทลุงเมืองเกษตรปลอดภัย/อินทรีย์ วิถียั่งยืน

งบประมาณ 3,150,900 บาท ผลการเบิกจ่าย 3,128,200 บาท

1.1 สร้างความมั่นคงทางอาหารปลอดภัยให้เกษตรกรที่มีรายได้น้อย

หน่วยงานผู้รับผิดชอบ สำนักงานพัฒนาชุมชนจังหวัดพัทลุง

งบประมาณที่ได้รับ 761,900 บาท

ผลการเบิกจ่าย 760,800 บาท

วันที่เริ่มดำเนินโครงการ วันที่ 11 มกราคม 2565 - วันที่ 31 มีนาคม 2565

ประกอบด้วยกิจกรรม ดังนี้

1. สร้างความมั่นคงทางอาหารปลอดภัยให้เกษตรกรที่มีรายได้น้อย
2. ส่งเสริมการกำจัดศัตรูพืชเพื่อความปลอดภัยทางอาหาร
3. ส่งเสริมการใช้ปุ๋ยอินทรีย์
4. ส่งเสริมการเกษตรเพื่ออาหารกลางวันในโรงเรียน

วัตถุประสงค์

1. เพื่อสร้างความตระหนักในการปรับเปลี่ยนพฤติกรรมการผลิตไปสู่การทำเกษตรอินทรีย์ เสริมสร้างความมั่นคงทางอาหารปลอดภัยแก่ครัวเรือน
2. เพื่อพัฒนาเกษตรกร กลุ่มเกษตรกรให้มีความรู้ความเข้าใจในกระบวนการผลิตและการจัดการการผลิตเกษตรอินทรีย์ให้มีมาตรฐานการที่ได้รับการยอมรับทั้งในและนอกประเทศ
3. เพื่อสร้างความมั่นคงทางอาหารปลอดภัยแก่ครัวเรือนเกษตรกรที่มีรายได้น้อย

ผลการดำเนินงาน

มีการช่วยเหลือ/สงเคราะห์ครัวเรือนเป้าหมาย จากความร่วมมือของหลายหน่วยงานภาคี/เครือข่ายตามโครงการแก้จนคนเมืองลู่ ปันสุขคนเปราะบาง “คนเมืองลู่ เราไม่ห่มกัน” มีเป้าหมายเพื่อยกระดับคุณภาพชีวิตของครัวเรือนเป้าหมายให้ดีขึ้น อยู่รอด พอเพียง ยั่งยืน 5 ดี (สุขภาพดี การศึกษาดี รายได้ดี ความเป็นอยู่ดี การเข้าถึงบริการรัฐดี) ในทุกอำเภอ โดยส่งเสริมการปลูกผักไว้บริโภคในครัวเรือน มีการนำพืช/ผักปลอดไปไปขายเพื่อให้มีรายได้เพิ่มขึ้น

ปัญหา/อุปสรรค - ไม่มี -

รูปภาพโครงการ/กิจกรรม



1.2 กิจกรรมส่งเสริมการกำจัดศัตรูพืชเพื่อความปลอดภัยทางอาหาร

หน่วยงานผู้รับผิดชอบ สำนักงานเกษตรจังหวัดพัทลุง

งบประมาณ 1,582,700 บาท

ผลการเบิกจ่าย 1,560,000 บาท

วันที่เริ่มดำเนินโครงการ 1 ตุลาคม 2564 - 30 กันยายน 2565

วัตถุประสงค์

1. เพื่อสร้างความตระหนักในการปรับเปลี่ยนพฤติกรรมการผลิตไปสู่การทำเกษตรอินทรีย์
2. เพื่อเสริมสร้างความมั่นคงทางด้านอาหารปลอดภัยให้แก่ครัวเรือน

ผลการดำเนินโครงการ

1. กิจกรรมพัฒนาความรู้ให้กับเกษตรกรต้นแบบ ครู ก ได้ดำเนินการอบรมครู ก ซึ่งเป็นตัวแทนเจ้าหน้าที่รับผิดชอบตำบล ตัวแทนศูนย์จัดการศัตรูพืชชุมชน (ศจช.) ตัวแทนศูนย์เรียนรู้การเพิ่มประสิทธิภาพการผลิตสินค้าเกษตร (ศพก.) และเครือข่าย จำนวน 11 อำเภอๆ ละ 8 คน รวม 88 คน อบรมจำนวน 1 ครั้ง/3 วัน หลักสูตรการจัดการศัตรูพืชแบบผสมผสาน การสำรวจวินิจฉัยศัตรูพืช/ศัตรูธรรมชาติ การจัดทำแปลงพยากรณ์และการจัดการ/ป้องกันกำจัดโรคและแมลงศัตรูพืช การผลิตสารชีวภัณฑ์ในการป้องกันกำจัดศัตรูพืช เพื่อให้สามารถถ่ายทอดความรู้ได้อย่างถูกต้อง

2. กิจกรรมพัฒนาความรู้ให้กับ อกม. เพื่อเป็นตัวอย่างนำสู่การปฏิบัติในพื้นที่ โดยให้ครู ก ทำหน้าที่ในการถ่ายทอดความรู้ให้กับตัวแทนอาสาสมัครเกษตรหมู่บ้าน (อกม.) โดยคัดเลือก อกม. ทั้ง 11 อำเภอ ตำบลละ 7 คน รวม 455 คน แบ่งออกเป็น 13 รุ่น อบรมรุ่นละ 3 วัน หลักสูตรการจัดการศัตรูพืชแบบผสมผสาน การสำรวจวินิจฉัยศัตรูพืช/ศัตรูธรรมชาติ การจัดทำแปลงพยากรณ์และการจัดการ/ป้องกันกำจัดโรคและแมลงศัตรูพืช การผลิตสารชีวภัณฑ์ในการป้องกันกำจัดศัตรูพืช เพื่อสามารถเป็นตัวอย่างให้เกษตรกรในพื้นที่

3. กิจกรรมจัดทำแปลงตัวอย่างในการใช้สารชีวภาพชีวภัณฑ์ในการป้องกันกำจัดศัตรูพืชและพยากรณ์ศัตรูพืช ซึ่งคัดเลือกจากเกษตรกรที่เข้าร่วมกิจกรรมจำนวน 130 แปลง โดยสนับสนุนวัสดุการผลิตสารชีวภัณฑ์เพื่อใช้ในการแปลงตัวอย่างในการป้องกันกำจัดศัตรูพืชและสามารถเป็นตัวอย่างให้เกษตรกรในพื้นที่

ปัญหา/อุปสรรค

เนื่องจากปัญหาการระบาดของโรคติดเชื้อไวรัสโคโรนา (โควิด-19) ซึ่งมีผู้เข้าอบรมในกิจกรรมพัฒนาความรู้ให้กับเกษตรกรต้นแบบ ครู ก อยู่ในสถานบุคคลเสี่ยงต่อการติดเชื้อ ทำให้การอบรมไม่สามารถดำเนินการได้ครบจำนวนวันตามเป้าหมาย

รูปภาพโครงการ/กิจกรรม



1.3 กิจกรรมส่งเสริมการใช้ปุ๋ยอินทรีย์

หน่วยงานผู้รับผิดชอบ สำนักงานเกษตรจังหวัดพัทลุง

งบประมาณที่ได้รับ 211,200 บาท

ผลการเบิกจ่าย 211,200 บาท

วันที่เริ่มดำเนินโครงการ วันที่ 1 ตุลาคม 2564 - 30 กันยายน 2565

วัตถุประสงค์

เพื่อส่งเสริมการใช้วัสดุเหลือใช้ทางการเกษตรในการผลิตปุ๋ยอินทรีย์ใช้เองในครัวเรือน

ผลการดำเนินงาน

ส่งเสริมการใช้วัสดุเหลือใช้ทางการเกษตร อบรมให้ความรู้เรื่องการผลิตและการใช้ปุ๋ยอินทรีย์ จำนวน 2 กลุ่ม ได้แก่ กลุ่มผู้ปลูกไม้ผลห้วยเรียน อ.ป่าพะยอม จำนวน 20 คน และกลุ่มเกษตรกรอินทรีย์บ้านทุ่งยาวพัฒนา อ.เขาชัยสน จำนวน 10 คน และผู้สนใจ จำนวน 10 คน กลุ่มละ 1 วัน

ปัญหา/อุปสรรค - ไม่มี -

รูปภาพโครงการ/กิจกรรม





1.4 กิจกรรมส่งเสริมการเกษตรเพื่ออาหารกลางวันในโรงเรียนหน่วยงาน

หน่วยงานผู้รับผิดชอบ สำนักงานเกษตรจังหวัดพัทลุง

งบประมาณที่ได้รับ 595,100 บาท

ผลการเบิกจ่าย 595,100 บาท

วันที่เริ่มดำเนินโครงการ วันที่ 1 ตุลาคม 2564 - วันที่ 30 กันยายน 2565

วัตถุประสงค์

1. เพื่อให้นักเรียนมีอาหารกลางวันที่มีคุณค่าทางโภชนาการ ปลอดภัย ปราศจากสารพิษ บริโภคตลอดช่วงการศึกษา โดยใช้ผลผลิตทางการเกษตรที่ผลิตขึ้นภายในโรงเรียนมาประกอบอาหาร
2. เพื่อส่งเสริมให้นักเรียนเกิดการเรียนรู้ด้านการทำการเกษตรแบบปลอดภัย และมีความมั่นคงด้านอาหาร
3. เพื่อส่งเสริมให้เกิดการบูรณาการการทำการเกษตรเพื่ออาหารกลางวัน กับการเรียนการสอนในหลักสูตร
4. เพื่อส่งเสริมการดำเนินชีวิตตามปรัชญาเศรษฐกิจพอเพียงแก่ นักเรียน ผู้ปกครองและชุมชน

ผลการดำเนินโครงการ

1. อบรมการบริหารจัดการการผลิตเกษตรเพื่ออาหารกลางวัน อบรมถ่ายทอดความรู้ แก่กลุ่มยุวเกษตรกร ๆ กลุ่มละ 20 คน รวมทั้งสิ้น 220 คน หลักสูตรการบริหารจัดการกลุ่มยุวเกษตรกรเพื่อดำเนินกิจกรรมเกษตรเพื่ออาหารกลางวันให้มีความยั่งยืน และศึกษาดูงานในพื้นที่จริงของเกษตรกรต้นแบบหรือศูนย์เรียนรู้ ๆ ประจำอำเภอ
2. จัดทำแปลงสาธิต สนับสนุนอุปกรณ์ตามความต้องการของโรงเรียน ซึ่งมีรายการ ดังนี้ เมล็ดพันธุ์ผัก แคร่ปลูกผัก ปุ๋ยคอกหรือมูลไก่ ดินปลูก บัวรดน้ำ จอบ บังกีฬาสติก ก้อนเชื้อเห็ดนางฟ้า แม่พันธุ์ไก่ไข่ อาหารไก่ไข่

ปัญหา/อุปสรรค

เนื่องจากปัญหาการระบาดของโรคติดเชื้อไวรัสโคโรนา (โควิด-19) จึงมีความจำเป็นต้องจัดการเรียนการสอนแบบออนไลน์ ได้นำผลผลิตจำหน่ายเป็นรายได้ เพื่อต่อยอดในการทำโครงการฯ ต่อไป

รูปภาพโครงการ/กิจกรรม



2. โครงการพัฒนาเศรษฐกิจฐานการเกษตร และอุตสาหกรรมเกษตร งบประมาณ 2,161,700 บาท

2.1 กิจกรรมลดต้นทุนและเพิ่มประสิทธิภาพการผลิตข้าวครบวงจร

หน่วยงานผู้รับผิดชอบ สำนักงานเกษตรจังหวัดพัทลุง

งบประมาณที่ได้รับ 1,013,200 บาท

ผลการเบิกจ่าย 1,013,200 บาท

วันที่เริ่มดำเนินโครงการ 1 ตุลาคม 2564 - 30 กันยายน 2565

วัตถุประสงค์

1. เพื่อพัฒนาศักยภาพของเกษตรกรและกลุ่มเกษตรกรให้สามารถบริหารจัดการฟาร์มแบบครบวงจรตั้งแต่กระบวนการผลิต การแปรรูป และการตลาด ให้มีศักยภาพในการแข่งขัน
2. เพื่อส่งเสริมและสนับสนุนให้เกษตรกรทำการเกษตรแบบครบวงจร เพื่อเป็นการลดต้นทุนการผลิตและเพิ่มรายได้
3. เพื่อให้มี ศูนย์เรียนรู้ต้นแบบ เป็นศูนย์กลางในการถ่ายทอดเทคโนโลยีการผลิต การบริหารจัดการและการตลาด รวมทั้งการให้บริการทางการเกษตร และเผยแพร่ข้อมูลข่าวสารในพื้นที่

ผลการดำเนินโครงการ

1. สนับสนุนวัสดุการเกษตร ในการลดต้นทุนการผลิตข้าว ดังนี้ ถังหมักแบบมีฝาปิด กากน้ำตาล และสับปะรด ให้กับเกษตรกรแปลงใหญ่ข้าวและกลุ่มผลิตข้าว 13 แปลง ในพื้นที่ 11 อำเภอ
2. การถ่ายทอดเทคโนโลยีการใช้อุปกรณ์ตามค่าวิเคราะห์ดิน การถ่ายทอดเทคโนโลยีการใช้อุปกรณ์ตามค่าวิเคราะห์ดิน จัดกระบวนการถ่ายทอดความรู้จำนวน 13 ครั้ง ๆ ละ 40 คน รวม 520 คน ณ ที่ทำการแปลงใหญ่ข้าว/กลุ่มผลิตข้าว 13 แปลง ในพื้นที่ 11 อำเภอ

3. การใช้ปุ๋ยตามค่าวิเคราะห์ดิน สนับสนุนวัสดุการเกษตร ในการใช้ปุ๋ยตามค่าวิเคราะห์ดิน ซึ่งมีรายการ ดังนี้ แม่ปุ๋ยสูตร 46-0-0 จำนวน 500 กิโลกรัม/แปลง/กลุ่ม และแม่ปุ๋ยสูตร 18-46-0 จำนวน 425 กิโลกรัม/แปลง/กลุ่ม ให้กับเกษตรกรรแปลงใหญ่ข้าวและกลุ่มผลิตข้าว 13 แปลง ในพื้นที่ 11 อำเภอ

ปัญหา/อุปสรรค - ไม่มี -

รูปภาพโครงการ/กิจกรรม



2.2 กิจกรรมส่งเสริมการเลี้ยงผึ้งโพรงและชันโรง

หน่วยงานผู้รับผิดชอบ สำนักงานเกษตรจังหวัดพัทลุง

งบประมาณที่ได้รับ 210,000 บาท

ผลการเบิกจ่าย 210,000 บาท

วันที่เริ่มดำเนินโครงการ 1 ตุลาคม 2564 - 30 กันยายน 2565

วัตถุประสงค์

เพื่อพัฒนาศักยภาพของเกษตรกร / กลุ่มเกษตรกร ให้สามารถบริหารจัดการฟาร์มแบบครบวงจรตั้งแต่การผลิต แปรรูป และการตลาด มีศักยภาพในการแข่งขัน และสามารถถ่ายทอดได้

ผลการดำเนินโครงการ

1. จัดเวทีแลกเปลี่ยนเรียนรู้และการถ่ายทอดความรู้ หลักสูตร เรื่องการเลี้ยงผึ้งโพรงและชันโรงให้มีคุณภาพดี จำนวน 420 คน ประกอบด้วยกลุ่มเกษตรกรแปลงใหญ่ผึ้ง/ชันโรง และกลุ่มเกษตรกรผู้เลี้ยงผึ้ง ได้แก่

- 1) แปลงใหญ่ผึ้งโพรง ต.แม่ขรี อ.ตะโหมด
- 2) แปลงใหญ่ผึ้งโพรง ต.ตะโหมด อ.ตะโหมด
- 3) แปลงใหญ่ผึ้งโพรง ต.คลองทรายขาว อ.งหวรา
- 4) แปลงใหญ่ผึ้งโพรง ต.คลองเฉลิม อ.งหวรา
- 5) แปลงใหญ่ผึ้งโพรง ต.หารเทา อ.ปากพะยูน
- 6) แปลงใหญ่ผึ้งโพรง ต.ฝาละมี อ.ปากพะยูน
- 7) แปลงใหญ่ชันโรง ต.ปากพะยูน อ.ปากพะยูน
- 8) แปลงใหญ่ผึ้งโพรง ต.ปันแต อ.ควนขนุน
- 9) แปลงใหญ่ผึ้งโพรง ต.นาโหนด อ.เมืองพัทลุง
- 10) แปลงใหญ่ผึ้งโพรง ต.โคกทราย อ.ป่าบอน
- 11) แปลงใหญ่ผึ้งโพรง ต.นาท่อม อ.เมืองพัทลุง
- 12) กลุ่มเลี้ยงผึ้งบ้านไสกุน ม.7 ต.ป่าพะยอม อ.ป่าพะยอม และ
- 13) กลุ่มเลี้ยงผึ้ง ม.2 ต.พนมวังค์ อ.ควนขนุน

2. การพัฒนาคุณภาพการผลิต สนับสนุนปัจจัยการผลิต จำนวน 3 กลุ่ม ได้แก่

1. กลุ่มเลี้ยงผึ้งบ้านไสกุณ ต.ป่าพะยอม อ.ป่าพะยอม
2. กลุ่มเลี้ยงผึ้งตำบลพนมวังค์ อ.ควนขนุน
3. แปลงใหญ่ผึ้งตำบลคลองเฉลิม อ.งขลา ปัจจัยการผลิตประกอบด้วย

ขวดแก้วกลมสำหรับใส่น้ำผึ้งชั้นโรง พร้อมฝาปิด ฝาเกลียวอลูมิเนียม สีทอง สำหรับปิดขวดแก้ว

ปัญหา/อุปสรรค - ไม่มี -

รูปภาพโครงการ/กิจกรรม



2.3 กิจกรรมเพิ่มประสิทธิภาพการผลิตมะพร้าวเพื่อความมั่นคงทางอาหาร

หน่วยงานผู้รับผิดชอบ สำนักงานเกษตรจังหวัดพัทลุง

งบประมาณที่ได้รับ 574,200 บาท

ผลการเบิกจ่าย 563,100 บาท

วันที่เริ่มดำเนินโครงการ 1 ตุลาคม 2564 - 30 กันยายน 2565

วัตถุประสงค์

1 เพื่อพัฒนาศักยภาพของเกษตรกร/กลุ่มเกษตรกร ให้สามารถบริหารจัดการฟาร์มแบบครบวงจรตั้งแต่การผลิต แปรรูป และการตลาด มีศักยภาพในการแข่งขัน และสามารถถ่ายทอดความรู้ได้

2 เพื่อส่งเสริมและสนับสนุนให้เกษตรกรทำการเกษตรแบบครบวงจร เพื่อเป็นการลดต้นทุนการผลิต และเพิ่มรายได้

3 เพื่อให้มี ศูนย์เรียนรู้ต้นแบบ เป็นศูนย์กลางในการถ่ายทอดเทคโนโลยี การผลิต การบริหารจัดการ และการตลาด รวมทั้งการให้บริการทางการเกษตร และเผยแพร่ข้อมูลข่าวสารในพื้นที่

ผลการดำเนินโครงการ

1. การถ่ายทอดความรู้ หลักสูตร การเพิ่มประสิทธิภาพการผลิตมะพร้าว ได้อย่างถูกต้อง แก่เกษตรกรผู้ปลูกมะพร้าว ในจังหวัดพัทลุง จำนวน 150 คน แบ่งเป็น 2 รุ่น ๆ ละ 2 วัน โดยรุ่นที่ 1 จำนวน 70 และรุ่นที่ 2 จำนวน 80 ราย

2. จัดทำแปลงเรียนรู้ สนับสนุนวัสดุจัดทำแปลงเรียนรู้ได้แก่ อุปกรณ์ระบบน้ำ วัสดุปรับปรุงดิน/ปรับปรุงคุณภาพผลผลิต วัสดุจัดทำกองล่อด้วงแรด วัสดุอุปกรณ์สำหรับทำปุ๋ยหมัก/น้ำหมักชีวภาพ และวัสดุที่ช่วยในการเก็บเกี่ยว ให้กับแปลงเรียนรู้ จำนวน 11 แปลง ได้แก่ อ.เมืองพัทลุง จำนวน 3 แปลง, อ.เขาชัยสน 1 แปลง, อ.ควนขนุน 2 แปลง, อ.ปากพะยูน 1 แปลง, อ.ป่าบอน 1 แปลง, อ.บางแก้ว 2 แปลง และ อ.ศรีนครินทร์ 1 แปลง

2.4 กิจกรรมพัฒนาเกษตรกรรุ่นใหม่ (Young Smart Farmer) สู่เกษตรกรอัจฉริยะ

หน่วยงานผู้รับผิดชอบ สำนักงานเกษตรจังหวัดพัทลุง

งบประมาณที่ได้รับ 364,300 บาท

ผลการเบิกจ่าย 364,300 บาท

วันที่เริ่มดำเนินโครงการ 1 ตุลาคม 2564 - 30 กันยายน 2565

วัตถุประสงค์

1 เพื่อส่งเสริมและพัฒนาศักยภาพของเกษตรกรรุ่นใหม่สู่การเป็นผู้ประกอบการเกษตรรุ่นใหม่ ให้มีความรู้ความสามารถนำเทคโนโลยีและนวัตกรรมมาประยุกต์ใช้ในการเพิ่มประสิทธิภาพการผลิต การบริหารจัดการ และการตลาดสินค้าเกษตร

2 เพื่อเป็นแหล่งศึกษาดูงานของเกษตรกรทั่วไปในการทำการเกษตรอัจฉริยะ

ผลการดำเนินโครงการ

1. สร้างการรับรู้/ฝึกอบรมทำการเกษตรอัจฉริยะ จัดกิจกรรมสร้างการรับรู้/ฝึกอบรมการทำการเกษตรอัจฉริยะ โดยเน้นความรู้จากเกษตรกรที่ประสบความสำเร็จในการทำการเกษตรแบบอัจฉริยะ ให้แก่เกษตรกรรุ่นใหม่ (Young Smart Farmer) ในจังหวัดพัทลุง จำนวน 20 คน

2. สนับสนุนวัสดุอุปกรณ์ในการจัดทำแปลงเกษตรอัจฉริยะ สนับสนุนการทำอุปกรณ์ในการจัดทำแปลงอัจฉริยะ ได้ดำเนินการสนับสนุนอุปกรณ์ ดังนี้ แคร่ปลูกผัก เมล็ดพันธุ์ผัก วัสดุปลูก ปุ๋ยคอก ถาดเพาะเมล็ด และอุปกรณ์จัดทำระบบน้ำ ให้แก่แปลงเกษตรกรรุ่นใหม่ (Young Smart Farmer) ที่มีความพร้อมในการทำเกษตรอัจฉริยะ จำนวน 20 แปลง

ปัญหา/อุปสรรค

- ไม่มี -

รูปภาพโครงการ/กิจกรรม



3. โครงการพัฒนาการผลิตไก่คอลอนสู่อัตลักษณ์เมืองลุง

3.1 กิจกรรมพัฒนาการผลิตไก่คอลอนสู่อัตลักษณ์เมืองลุง

หน่วยงานผู้รับผิดชอบ สำนักงานปศุสัตว์จังหวัดพัทลุง

งบประมาณที่ได้รับ 218,300 บาท

ผลการเบิกจ่าย 218,300 บาท

วันที่เริ่มดำเนินโครงการ เดือนกุมภาพันธ์ 2565 - เมษายน พ.ศ. 2565

วัตถุประสงค์

1. เพื่อต่อยอดการพัฒนาทุนทางปัญญา และทรัพยากรธรรมชาติในจังหวัดพัทลุง
2. เพื่อเป็นการส่งเสริมและสนับสนุนให้เกษตรกรและประชาชนทั่วไปเลี้ยงสัตว์พันธุ์ดีกันมากขึ้น
3. เพื่อเป็นวิถีพอเพียงที่ยั่งยืน

ผลการดำเนินโครงการ

จังหวัดพัทลุง อนุมัติให้สำนักงานปศุสัตว์จังหวัดพัทลุง ดำเนินการโครงการพัฒนาการผลิตไก่คอลอนสู่อัตลักษณ์เมืองลุง ภายใต้งบประมาณปีงบประมาณ พ.ศ. 2565 โดยดำเนินการจัดฝึกอบรม หลักสูตร “พัฒนาการปฏิบัติการผลิตไก่คอลอนเพื่อขุนสู่อัตลักษณ์” จำนวน 5 รุ่นๆ ละ 40 คน รวม 200 คน เป็นเวลา 2 วัน และ หลักสูตร “พัฒนาการปฏิบัติการของกลุ่มเพื่อผลิตและกระจายพันธุ์ไก่คอลอน” จำนวน 1 รุ่นๆละ 30 คน

ปัญหา/อุปสรรค

- ไม่มี -

รูปภาพโครงการ/กิจกรรม



4. โครงการจัดตั้งคลัสเตอร์กระจุดจังหวัดพัทลุง

งบประมาณ 487,094บาท

4.1 โครงการจัดตั้งคลัสเตอร์กระจุดจังหวัดพัทลุง

หน่วยงานที่รับผิดชอบ : สำนักงานอุตสาหกรรมจังหวัดพัทลุง

งบประมาณที่ได้รับ 487,094.- บาท

ผลการเบิกจ่าย 486,750.- บาท

วันที่เริ่มดำเนินโครงการ 24 สิงหาคม 2565 - 30 กันยายน 2565

วัตถุประสงค์

- 1 เพื่อพัฒนาศูนย์ระดับการรวมตัวเป็นคลัสเตอร์ในการขยายการแข่งขันทางการตลาดเพิ่มขึ้น
- 2 เพื่อสร้างความเข้มแข็งให้กับชุมชนและสามารถเชื่อมโยงเครือข่ายร่วมกันได้
- 3 การเพิ่มช่องทางการตลาดในการส่งเสริมการขายโดยการมีบรรจุกภัณฑ์ที่สมัยใหม่ตอบสนองความต้องการของลูกค้าและนักท่องเที่ยวได้

ผลการดำเนินโครงการ

กลุ่มผู้ผลิตภัณฑ์กระจุดที่เข้าร่วมโครงการมีองค์ความรู้ในการสร้างแนวคิดเพื่อสร้างเครือข่ายชุมชนให้เกิดความเข้มแข็ง มีการจัดทำแผนธุรกิจของเครือข่ายร่วมกันเพื่อนำไปเป็นแนวทางในการพัฒนาคลัสเตอร์กระจุดจังหวัดพัทลุง ได้รับการพัฒนารูปแบบผลิตภัณฑ์จากกระจุดจำนวน 7 รูปแบบและมีบรรจุกภัณฑ์ในรูปแบบของคลัสเตอร์กระจุด

ปัญหา/อุปสรรค

ระยะเวลาในการดำเนินงานมีน้อย เนื่องจากเป็นงบประมาณเหลือจ่ายของจังหวัด จะต้องดำเนินการให้แล้วเสร็จภายในวันที่ 30 กันยายน 2565

ประเด็นยุทธศาสตร์ที่ 2 | การพัฒนาอุตสาหกรรมท่องเที่ยว เชิงนิเวศน์แบบเพิ่มคุณค่าที่ยั่งยืน

1. โครงการปรับปรุงและพัฒนาแหล่งท่องเที่ยวหาดแสนสุขลำปำ

1.1 กิจกรรมปรับปรุงและพัฒนาแหล่งท่องเที่ยวหาดแสนสุขลำปำ

หน่วยงานที่รับผิดชอบ : สำนักงานโยธาธิการและผังเมืองจังหวัดพัทลุง

งบประมาณที่ได้รับ 20,000,000 บาท

ผลการเบิกจ่าย 3,198,720 บาท

วันที่เริ่มดำเนินโครงการ 27 พฤศจิกายน 2564 - 22 กันยายน 2565

วัตถุประสงค์

- ผลการก่อสร้าง ร้อยละ 67.00 (ลานกิจกรรม, ลานอเนกประสงค์, เตรียมเหล็กงานตัวอักษร งานทางเดิน, ช่องต้นไม้ 1 และ ช่องต้นไม้ 2)

ผลการดำเนินโครงการ

โครงการอยู่ระหว่างการดำเนินโครงการเพื่อทำการปรับปรุงภูมิทัศน์บริเวณหาดแสนสุขลำปำ ให้มีความพร้อมที่รองรับนักท่องเที่ยว ขณะนี้ผลการก่อสร้าง ร้อยละ 67.00 (ลานกิจกรรม, ลานอเนกประสงค์, เตรียมเหล็กงานตัวอักษรงานทางเดิน, ช่องต้นไม้ 1 และ ช่องต้นไม้ 2)

ปัญหา/อุปสรรค

ผู้รับจ้างขาดสภาพคล่องและขาดแคลนแรงงาน

รูปภาพโครงการ/กิจกรรม



2. โครงการส่งเสริมการท่องเที่ยวประจำถิ่น

กิจกรรมจัดงานมหกรรมย้อนรอยอารยธรรมศรีวิชัยสู่อาเซียนมาบูชา
แม่ฟ้าขึ้นห่มพระบรมธาตุเจดีย์เขียนบางแก้ว

หน่วยงานที่รับผิดชอบ : สำนักงานการท่องเที่ยวและกีฬาจังหวัดพัทลุง

งบประมาณที่ได้รับ 300,000.- บาท

ผลการเบิกจ่าย 300,000.- บาท

วันที่เริ่มดำเนินโครงการ 17 กุมภาพันธ์ 2565

วัตถุประสงค์

สำหรับวัดเขียนบางแก้ว ตั้งอยู่ที่ ม.4 ต.จองถนน อ.เขาชัยสน จ.พัทลุง สันนิษฐานว่า สร้างขึ้นในสมัยศรีวิชัย (พุทธศตวรรษที่ 13-14 ตามตำนาน) กล่าวถึง วัดเขียนบางแก้ว ว่า นางเลือดขาว กับพระยา कुमार เป็นผู้สร้างวัดขึ้น มีกุฏิ วิหาร ศาลาการเปรียญ พระพุทธรูป พระมหาเจดีย์ เสร็จแล้วให้จารึกเรื่องราวการก่อสร้าง ลงบนแผ่นทองคำเรียกว่า “เพลาวัด” โดยสร้างเสร็จเมื่อปี พ.ศ.1492 ต่อมา เมื่อปี พ.ศ.1493 เจ้าพระยา कुमार กับนางเลือดขาว ได้อัญเชิญพระบรมสารีริกธาตุจาก เกาะลังกา มาบรรจุไว้ในพระมหาธาตุเจดีย์ โดยการจัดกิจกรรมดังกล่าว เพื่อส่งเสริม กิจกรรม ดังนี้

1. พัฒนากิจกรรมด้านการท่องเที่ยวให้เป็นที่รู้จักของนักท่องเที่ยวเพิ่มขึ้น
2. สร้างรายได้และกระจายรายได้จากการท่องเที่ยวสู่ชุมชนและพื้นที่แหล่งท่องเที่ยว
3. ประชาชนผู้ประกอบการและเครือข่ายด้านการท่องเที่ยวมีรายได้จากการท่องเที่ยวเพิ่มขึ้น

รูปภาพโครงการ/กิจกรรม



3. โครงการส่งเสริมการท่องเที่ยวเชิงศาสนาและวัฒนธรรม

กิจกรรมสืบสานศิลปถิ่นโนรา พิธีกรรมโนราโรงครูท่าแค

หน่วยงานที่รับผิดชอบ : สำนักงานวัฒนธรรมจังหวัดพัทลุง

งบประมาณที่ได้รับ 450,000.- บาท

ผลการเบิกจ่าย 450,000.- บาท

วันที่เริ่มดำเนินโครงการ 11 พฤษภาคม 2565 - 14 พฤษภาคม 2565

วัตถุประสงค์

- 1 เพื่อส่งเสริม เผยแพร่ พัฒนากิจกรรมประเพณีวัฒนธรรม มาต่อยอดเป็นการส่งเสริมการท่องเที่ยวทางวัฒนธรรมของชุมชน และให้แหล่งเรียนรู้ให้กับเด็กเยาวชน ประชาชน
- 2 เพื่อเชื่อมโยงกิจกรรมประเพณี ศาสนาและวิถีชีวิตของผู้คนเข้าด้วยกัน เป็นกิจกรรมการท่องเที่ยวเพื่อสร้างงาน สร้างอาชีพ สร้างรายได้แก่ชุมชน
- 3 เพื่อให้ประชาชนผู้ประกอบการและเครือข่ายด้านการท่องเที่ยวทางวัฒนธรรมมีรายได้จากการท่องเที่ยวเพิ่มขึ้น

ผลการดำเนินโครงการ

กิจกรรมสืบสานศิลปถิ่นโนรา พิธีกรรมโนราโรงครูท่าแค ณ วัดท่าแค ตำบลท่าแค อำเภอเมืองพัทลุง จังหวัดพัทลุง มีการแสดงเปิดงานและดำเนินการจัดกิจกรรมสืบสานศิลปถิ่นโนรา : พิธีกรรมโนราโรงครูท่าแค ระหว่างวันที่ 11 - 14 พฤษภาคม กิจกรรมประกอบด้วย พิธีตั้งบ้านตั้งเมือง พิธีเชิญครู บวงสรวงครู พิธีผูกผ้าตันโพธิ์ รำถวายศาล แก้วบน แก้วบนรำโนรา แก้วบนออกพราน พิธีเหยียบเสนา การรำคล้อหงส์ การแทงเข้

ปัญหา/อุปสรรค

-ไม่มี-

รูปภาพโครงการ/กิจกรรม



4. โครงการท่องเที่ยวเชิงอาหารวิถีถิ่นพัทลุง

กิจกรรมจัดเทศกาลอาหารพื้นถิ่นพัทลุง เขา ป่า นา เล

หน่วยงานที่รับผิดชอบ : สำนักงานการท่องเที่ยวและกีฬาจังหวัดพัทลุง

งบประมาณที่ได้รับ 650,000.- บาท

ผลการเบิกจ่าย 558,000.- บาท

วันที่เริ่มดำเนินโครงการ 15 มิถุนายน 2565 - 19 มิถุนายน 2565

วัตถุประสงค์

1. เพื่อพัฒนาทักษะและวิชาชีพให้กับชุมชนท่องเที่ยวเชิงอาหารจังหวัดพัทลุง
2. เพื่อจัดกิจกรรมส่งเสริมการท่องเที่ยวเชิงอาหาร จังหวัดพัทลุง

ผลการดำเนินโครงการ

เพื่อพัฒนาทักษะและวิชาชีพให้กับชุมชนท่องเที่ยวเชิงอาหารจังหวัดพัทลุง โดยการจัดกิจกรรมส่งเสริมการท่องเที่ยวเชิงอาหาร การพัฒนาการท่องเที่ยวเชิงอาหารวิถีถิ่นพัทลุง มีการสร้างงานสร้างอาชีพ สร้างรายได้กับประชาชน ได้มีรายได้เพิ่มขึ้นและเป็นการเผยแพร่วัฒนธรรมด้านอาหารของจังหวัดพัทลุง

ปัญหา/อุปสรรค -ไม่มี-

รูปภาพโครงการ/กิจกรรม





ประเด็นยุทธศาสตร์ที่ 3 | การพัฒนาคุณภาพ สังคมคุณธรรม สู่เมืองแห่งภูมิปัญญาและสุขภาวะยั่งยืน

1. โครงการเมืองลุงเมืองคุณภาพ

1.1 กิจกรรมพัฒนาศักยภาพเด็กและเยาวชน

หน่วยงานที่รับผิดชอบ สนง.พัฒนาสังคมและความมั่นคงของมนุษย์จังหวัดพัทลุง

งบประมาณที่ได้รับ 2,729,500.- บาท

ผลการเบิกจ่าย 2,605,657.- บาท

วันที่เริ่มดำเนินโครงการ 26 มีนาคม 2565 – 31 สิงหาคม 2565

ผลการดำเนินโครงการ

1. เด็กและเยาวชนจากครอบครัวมีรายได้น้อย จำนวน 200 คน ได้รับการช่วยเหลือผ่านกิจกรรมเรียนรู้ฝึกทักษะด้านอาชีพ และมีภูมิคุ้มกันในการดำรงชีวิต

2. เครือข่ายด้านสังคม เช่น ครู อพม. ตำรวจ นักพัฒนาชุมชน จำนวน 700 คน ได้รับการพัฒนาศักยภาพและองค์ความรู้เครือข่ายด้านการยุติความรุนแรงต่อเด็ก สตรี และครอบครัว

3. ผู้บริหารสถานศึกษาและครูผู้ดูแล จำนวน 300 คน มีองค์ความรู้ ความเข้าใจ พระราชบัญญัติการป้องกันและแก้ไขปัญหาการตั้งครรภ์ในวัยรุ่น พ.ศ. ๒๕๕๙

4. แกนนำเด็กและเยาวชน จำนวน 120 คน ได้รับการพัฒนาศักยภาพทักษะชีวิต และมีภูมิคุ้มกันทางสังคม

5. เด็กและเยาวชน จำนวน 1,800 คน มีความรู้ ความเข้าใจ พระราชบัญญัติการป้องกันและแก้ไขปัญหาการตั้งครรภ์ในวัยรุ่น พ.ศ. ๒๕๕๙ และมีพื้นที่การแสดงออกเชิงสร้างสรรค์

ปัญหา/อุปสรรค

-ไม่มี-

รูปภาพโครงการ/กิจกรรม

1) พัฒนาศักยภาพด้านอาชีพแก่เด็กและเยาวชนโดยการจ้างงานเด็ก
ในระหว่างปิดภาคเรียน



2) พัฒนาศักยภาพเครือข่ายยุติความรุนแรงต่อเด็ก สตรี และครอบครัว



3) เสริมสร้างเครือข่ายวิศวกรทางสังคม



4) เสริมสร้างเครือข่ายเฝ้าระวังป้องกันและแก้ไขการตั้งครรภ์ในวัยรุ่น



1.2 ครอบครัวยุติธรรม

หน่วยงานที่รับผิดชอบ สนง.พัฒนาสังคมและความมั่นคงของมนุษย์จังหวัดพัทลุง

งบประมาณที่ได้รับ 1,355,900.- บาท

ผลการเบิกจ่าย 1,351,774.- บาท

วันที่เริ่มดำเนินโครงการ 16 สิงหาคม 2565 – 23 กันยายน 2565

ผลการดำเนินโครงการ

1. สร้างเครือข่ายที่มิวิทยากรครอบครัว เพื่อเป็นแกนนำในการพัฒนาคุณภาพชีวิตครัวเรือนเปราะบาง ในระดับพื้นที่ จำนวน 55 คน
2. ครัวเรือนเปราะบาง จำนวน 65 ครัวเรือน ได้รับการพัฒนาทักษะอาชีพตามความสามารถ หลักสูตรการปลูกผักสวนครัว และการทำปุ๋ยหมักชีวภาพ
3. ครัวเรือนเปราะบาง จำนวน 22 ครัวเรือน ได้รับการปรับปรุง/ซ่อมแซมที่อยู่อาศัย ให้มีความมั่นคงแข็งแรง มีความมั่นคงในการดำเนินชีวิต
4. เครือข่ายที่มิวิทยากรครอบครัว และครัวเรือนเปราะบาง มีการถอดบทเรียนและประเมินผลการดำเนินโครงการ เพื่อเป็นแนวทางการยกระดับคุณภาพชีวิตครัวเรือนเปราะบางในระดับพื้นที่

ปัญหา/อุปสรรค -ไม่มี-

รูปภาพโครงการ/กิจกรรม

- 1) การพัฒนาศักยภาพที่มิวิทยากรครอบครัวยุติธรรม



2) การพัฒนาศักยภาพครอบครัวเปี่ยมสุข



1.3 ส่งเสริมชุมชนสู่การจัดการตนเอง

หน่วยงานที่รับผิดชอบ สนง.พัฒนาสังคมและความมั่นคงของมนุษย์จังหวัดพัทลุง

งบประมาณที่ได้รับ 1,300,000.- บาท

ผลการเบิกจ่าย 1,285,000.- บาท

วันที่เริ่มดำเนินโครงการ 9 กันยายน 2565 – 21 กันยายน 2565

ผลการดำเนินโครงการ

1. คณะกรรมการบริหารกองทุนสวัสดิการชุมชนระดับจังหวัด อำเภอ และ ตำบล จังหวัดพัทลุง จำนวน 284 คน ได้รับการพัฒนาศักยภาพ องค์ความรู้ด้านการบริหารจัดการกองทุนสวัสดิการชุมชน

2. กองทุนสวัสดิการชุมชน 30 ตำบล ในพื้นที่จังหวัดพัทลุง มีแผนพัฒนาคุณภาพชีวิตแบบบูรณาการ เพื่อพัฒนาคุณภาพชีวิตสมาชิกกองทุนและครัวเรือน เบาะบางในระดับพื้นที่

3. สมาชิกกองทุนสวัสดิการชุมชน จำนวน 600 คน มีเวทีพบปะแลกเปลี่ยน สะท้อนปัญหาอุปสรรค แสดงผลงานของแต่ละกองทุน และกำหนดทิศทางการขับเคลื่อนงานให้สาธารณชนได้รับรู้อย่างน้อยปีละ 1 ครั้ง

ปัญหา/อุปสรรค -ไม่มี-

รูปภาพโครงการ/กิจกรรม

1) จัดทำแผนพัฒนาคุณภาพชีวิตแบบบูรณาการ จำนวน 30 ตำบล



2) พัฒนาขีดความสามารถคณะกรรมการกองทุนสวัสดิการชุมชนจำนวน 71 กองทุน



3) สมัชชาคนเมืองลุง “ให้อย่างมีคุณค่า รับอย่างมีศักดิ์ศรี”



1.4 TO BE NUMBER ONE

หน่วยงานที่รับผิดชอบ สนง.สาธารณสุขจังหวัดพัทลุง

งบประมาณที่ได้รับ 2,900,000- บาท

ผลการเบิกจ่าย 2,891,857.30 - บาท

วันที่เริ่มดำเนินโครงการ

ผลการดำเนินโครงการ

1) การประกวดอำเภอ ชมรม TO BE NUMBER ONE ประเภทต่างๆ ระดับจังหวัดวันที่ 19 กุมภาพันธ์ 2566 ณ ห้องประชุมชั้น 5 สำนักงานสาธารณสุขจังหวัดพัทลุง



2) การประกวดการแข่งขัน TO BE NUMBER ONE TEEN DANCERCISE THAILANDCHAMPIONSHIP 2023 ระดับจังหวัด วันที่ 4 พฤศจิกายน 2565 ณ ห้องประชุมชั้น 5 สำนักงานสาธารณสุขจังหวัดพัทลุง



3) ส่งทีมเข้าร่วมการประกวด TO BE NUMBER ONE TEEN DANCERCISE THAILAND CHAMPIONSHIP 2023 ระดับภูมิภาค วันที่ 23 - 27 พฤศจิกายน 2565 ณ ห้างสรรพสินค้าเซ็นทรัล ภูเก็ต



4) ส่งเยาวชนเข้าร่วมการประกวดเยาวชนต้นแบบ TO BE NUMBER ONE IDOL ระดับภูมิภาค วันที่ 10 - 11 มีนาคม 2566 ณ ห้างสรรพสินค้าเซ็นทรัล สุราษฎร์ธานี



5) ส่งทีมเข้าร่วมการประกวด TO BE NUMBER ONE TEEN DANCERCISE THAILAND



2. โครงการจัดความยากจนคนเมืองลุ่มพัฒนาคุณภาพชีวิตตามระบบ TPMAP

งบประมาณ 2,349,300 บาท

1) สำนักงานพัฒนาชุมชนอำเภอเขาชัยสน ร่วมขับเคลื่อนโครงการจัดความยากจนคนเมืองลุ่ม พัฒนาคุณภาพชีวิตตามระบบ TPMAP เพื่อพัฒนาคุณภาพชีวิตคนเปราะบางทั้ง 5 มิติ



2) สำนักงานพัฒนาชุมชนอำเภอปากพะยูน



ประเด็นยุทธศาสตร์ที่ 4 | การจัดการทรัพยากรธรรมชาติและสิ่งแวดล้อมที่ยั่งยืน

1. โครงการค่ายเยาวชนอนุรักษ์พื้นที่ชุ่มน้ำทะเลน้อย

หน่วยงานที่รับผิดชอบ ศูนย์ศึกษาระบบนิเวศและสัตว์ป่าทะเลน้อย	
งบประมาณที่ได้รับ 466,000.- บาท	ผลการเบิกจ่าย 466,000.- บาท
วันที่เริ่มดำเนินโครงการ ตุลาคม 2564 – กันยายน 2565	

วัตถุประสงค์

1. เพื่อให้เยาวชน มีความรู้ ความเข้าใจ และความตระหนักถึงคุณค่าความสำคัญของพื้นที่ป่า และมีส่วนร่วมในการอนุรักษ์ ป่าพุ ดูแลรักษาพื้นที่ป่าไม้
2. เพื่อให้เยาวชน สำนึกรัก ห่วงแทน พื้นที่ชุ่มน้ำทะเลน้อย ซึ่งเป็นแหล่งทรัพยากรที่สำคัญของจังหวัดพัทลุง และเพื่อปกป้องดูแลรักษาระบบนิเวศซึ่งเป็นแหล่งที่อยู่อาศัยของสรรพชีวิตตามธรรมชาติ
3. เพื่อให้เยาวชน ได้รับรู้ถึงที่มาที่ไปของพื้นที่ชุ่มน้ำทะเลน้อย ได้ศึกษาในสถานที่จริง ส่งผลให้เยาวชนได้เพิ่มพูนความรู้ พร้อมทั้งสามารถอธิบายให้กับผู้ที่ไม่มีโอกาสเข้าร่วมกิจกรรมได้เป็นอย่างดี

ผลการดำเนินโครงการ

นักเรียน นักศึกษา ของสถานศึกษาในจังหวัดพัทลุง จำนวน 450 คน ได้รับความรู้ความเข้าใจในการตระหนักถึงความสำคัญของพื้นที่ชุ่มน้ำทะเลน้อย และตระหนักถึงความสำคัญของทรัพยากรธรรมชาติ ในระยะเวลา 2 วัน 1 คืน เพื่อให้เยาวชน มีความรู้ ความเข้าใจ และความตระหนักถึงคุณค่าความสำคัญของพื้นที่ป่า และมีส่วนร่วมในการอนุรักษ์ ป่าพุ ดูแลรักษาพื้นที่ป่าไม้

ปัญหา/อุปสรรค -ไม่มี-

รูปภาพโครงการ/กิจกรรม





2. โครงการก่อสร้างเขื่อนป้องกันตลิ่งริมคลองลำสินธุ์

หน่วยงานที่รับผิดชอบ : สำนักงานโยธาธิการและผังเมืองจังหวัดพัทลุง

งบประมาณที่ได้รับ 21,000,000.- บาท

ผลการเบิกจ่าย 20,989,000.- บาท

วันที่เริ่มดำเนินโครงการ 30 พฤศจิกายน 2564 - 25 กันยายน 2565

ผลการดำเนินโครงการ

โครงการอยู่ระหว่างการดำเนินการ โดยมีวัตถุประสงค์เพื่อป้องกันการกัดเซาะตลิ่งได้อย่างถาวร เพื่อปรับปรุงภูมิทัศน์ริมตลิ่งสามารถให้ประชาชนใช้ประโยชน์ร่วมกัน และเพื่อสร้างความปลอดภัยให้แก่ผู้ใช้เส้นทาง

ปัญหา/อุปสรรค

ผู้รับจ้างขาดสภาพคล่องและขาดแคลนแรงงาน

รูปภาพโครงการ/กิจกรรม



ประเด็นยุทธศาสตร์ที่ 5

การพัฒนาโครงสร้างพื้นฐาน และ การบริหารจัดการเมือง รองรับ การเปลี่ยนแปลง และการพัฒนา สู่เมืองน่าอยู่

1. โครงการก่อสร้างเพิ่มประสิทธิภาพทางหลวง ทางหลวงหมายเลข 4164 ตอนควบคุม 01000 ตอนสี่แยกโพธิ์ทอง-เขาปู่

หน่วยงานที่รับผิดชอบ : แขวงทางหลวงพัทลุง	
งบประมาณที่ได้รับ 21,000,000.- บาท	ผลการเบิกจ่าย 20,989,000.- บาท
วันที่เริ่มดำเนินโครงการ 30 พฤศจิกายน 2564	

วัตถุประสงค์

เพิ่มขีดความสามารถด้านการพัฒนาโครงข่ายคมนาคมของจังหวัด มาตรฐานทางเดิมเป็น มาตรฐานทางชั้น 4 ผิวจราจรกว้าง 7 ม. ไหล่ทางกว้างข้างละ 1.00 ม.(7/9) ขยายความกว้างผิวจราจร เป็นมาตรฐานทางชั้น 1 ผิวจราจรกว้าง 7.00 ม. ไหล่ทางกว้างข้างละ 2.50 ม.ผิวจราจร แอสฟัลต์คอนกรีต หนา 5 ซม. และปรับปรุงทางเชื่อมสาธารณะให้เกิดความปลอดภัยมากยิ่งขึ้น เพื่อรองรับการจราจรที่เพิ่มมากขึ้น สามารถลดสถิติอุบัติเหตุ และความพึงพอใจของประชาชนสองข้างทางหลวง ถนนมาตรฐานทางชั้น 1 ความกว้างผิวจราจร 12.00 ม.ระยะทาง 2.400 กม. และสามารถลดสถิติอุบัติเหตุ

ผลการดำเนินการ

โครงการอยู่ระหว่างการดำเนินการ

2. โครงการติดตั้งเสาไฟฟ้าแสงสว่างบนโครงข่ายทางหลวงชนบท 2 สายทาง

หน่วยงานที่รับผิดชอบ : แขวงทางหลวงชนบทพัทลุง	
งบประมาณที่ได้รับ 13,000,000.- บาท	ผลการเบิกจ่าย 12,994,000.- บาท
วันที่เริ่มดำเนินโครงการ 30 พฤศจิกายน 2564	

วัตถุประสงค์

ปรับปรุงระบบไฟฟ้าแสงสว่างในพื้นที่จังหวัดพัทลุง เพื่อให้ประชาชนที่ใช้เส้นทางในการเดินทางในการประกอบอาชีพและสัญจรไป - มา ลดอุบัติเหตุ เกิดความสะดวกละเอียดปลอดภัยในการ ของนักท่องเที่ยวและประชาชนทั่วไป จำนวน 2 สายทาง

ผลการดำเนินการ

โครงการอยู่ระหว่างดำเนินการ

3. โครงการติดตั้งเสาไฟฟ้าแสงสว่างบนโครงข่ายทางหลวงชนบท 4 สายทาง

หน่วยงานที่รับผิดชอบ : แขวงทางหลวงชนบทพัทลุง	
งบประมาณที่ได้รับ 33,496,000.- บาท	ผลการเบิกจ่าย 33,428,000.- บาท
วันที่เริ่มดำเนินโครงการ 30 พฤศจิกายน 2564 - 25 กันยายน 2565	

วัตถุประสงค์

ปรับปรุงระบบไฟฟ้าแสงสว่างในพื้นที่จังหวัดพัทลุง เพื่อให้ประชาชนที่ใช้เส้นทางในการเดินทางในการประกอบอาชีพและสัญจรไป - มา ลดอุบัติเหตุ เกิดความสะดวกละเอียดปลอดภัยในการ ของนักท่องเที่ยวและประชาชนทั่วไป จำนวน 4 สายทาง

ผลการดำเนินการ

โครงการอยู่ระหว่างดำเนินการ

โครงการตามแผนปฏิบัติราชการ
ประจำปีงบประมาณ พ.ศ.2565
ของกลุ่มจังหวัดภาคใต้ฝั่งอ่าวไทย
ในพื้นที่จังหวัดพัทลุง

1.โครงการยกระดับมาตรฐานทางและเพิ่มประสิทธิภาพทางหลวง ทางหลวง หมายเลข 4 ตอนพัทลุง-นาโหนด

หน่วยงานผู้รับผิดชอบ แขวงทางหลวงพัทลุง	
งบประมาณ 66,500,000 บาท	ผลการเบิกจ่าย 31,255,118.75
วันที่เริ่มดำเนินโครงการ 30 มีนาคม 2565 – อยู่ระหว่างดำเนินการ	

ผลการดำเนินโครงการ/กิจกรรม

ลดปัญหาการแออัดบนทางหลวง เนื่องจากได้แยกรถที่ใช้เส้นทางระหว่างภาค ระหว่างจังหวัดออกจากรถภายในบริเวณ ชุมชนบ้านท่ามิหรำ ออกจากกันทำให้ปริมาณจราจรบนทางหลวงสายหลักลดน้อยลง



2. โครงการพัฒนาอุตสาหกรรมโคเนื้อ/โคขุนศรีวิชัย : Sriwichai Beef

หน่วยงานผู้รับผิดชอบ สำนักงานปศุสัตว์จังหวัดพัทลุง

งบประมาณ 2,253,500 บาท

วันที่เริ่มดำเนินโครงการ ปีงบประมาณ 2565

ผลการดำเนินโครงการ/กิจกรรม

1. ฝึกอบรมหลักสูตรการเลี้ยงโคเนื้อ/โคขุนคุณภาพและเรื่องการผลิตโคเนื้อ
2. ประชาสัมพันธ์โครงการให้กลุ่มเกษตรกรผู้เลี้ยงโคเนื้อ – โคขุน ทุกกลุ่มภายใน 5 จังหวัดของกลุ่มภาคใต้ฝั่งอ่าวไทย
3. ผลิตเนื้อโคขุนคุณภาพ



โครงการที่ได้รับการสนับสนุน
งบประมาณจาก
สำนักงานปลัดกระทรวงมหาดไทย

1. โครงการขุดลอกวัชพืชคลองหนองน้ำชาวเฉลิมพระเกียรติ สมเด็จพระนางเจ้าสิริกิติ์ พระบรมราชินีนาถ พระบรมราชชนนีพันปีหลวง เนื่องในโอกาสมหามงคลเฉลิมพระชนมพรรษา 90 พรรษา 12 สิงหาคม 2565

หน่วยงานผู้รับผิดชอบ ที่ทำการปกครองอำเภอเขาชัยสน

งบประมาณ 299,000 บาท

สถานที่ดำเนินโครงการ คลองหนองน้ำชาว ม.3 ต.เขาชัยสน อ.เขาชัยสน



2. โครงการส่งเสริมระบบผลิตไฟฟ้าจากพลังงานแสงอาทิตย์ เพื่อใช้พัฒนา อาคารจุดตรวจรักษาความสงบเรียบร้อยและบริการประชาชน นักท่องเที่ยว

หน่วยงานผู้รับผิดชอบ ที่ทำการปกครองอำเภอควนขนุน

งบประมาณ 70,000 บาท

สถานที่ดำเนินโครงการ อาคารจุดตรวจรักษาความสงบเรียบร้อย และบริการประชาชน นักท่องเที่ยว ถ.เฉลิมพระเกียรติ ม. 2 ต.พนางตุง อ.ควนขนุน จังหวัดพัทลุง



ภาพระหว่างการดำเนินการ
และดำเนินการแล้วเสร็จ

3. โครงการปรับปรุงท่อเมนจ่ายน้ำประปาภูเขา หมู่ที่ 8 ตำบลเกาะเต่า อำเภอป่าพะยอม จังหวัดพัทลุง ทรัพยากรภัยสึนของประชาชน

หน่วยงานผู้รับผิดชอบ ที่ทำการปกครองอำเภอป่าพะยอม

งบประมาณ 337,300 บาท

สถานที่ดำเนินโครงการ อาคารจุดตรวจรักษาความสงบเรียบร้อย และบริการประชาชน นักท่องเที่ยว ถ.เฉลิมพระเกียรติ ม. 2 ต.พนางตุง อ.ควนขนุน



4. โครงการปรับปรุงถนนสายโคกพังการ หมู่ที่ 7 ตำบลทะเลน้อย เชื่อมเขตตำบลแหลมไตนด อำเภอควนขนุน จังหวัดพัทลุง

หน่วยงานผู้รับผิดชอบ ที่ทำการปกครองอำเภอควนขนุน

งบประมาณ 180,900 บาท

สถานที่ดำเนินโครงการ ถนนสายโคกพังการ หมู่ที่ 7 ตำบลทะเลน้อย อำเภอควนขนุน เชื่อมเขตตำบล แหลมไตนด อำเภอควนขนุน จังหวัดพัทลุง



ภาพระหว่างการดำเนินการและดำเนินการแล้วเสร็จ

5. โครงการขุดลอกคลองไม้ไผ่ หมู่ที่ 2 ตำบลเขาชัยสนอำเภอเขาชัยสน จังหวัดพัทลุง

หน่วยงานผู้รับผิดชอบ ที่ทำการปกครองอำเภอเขาชัยสน

งบประมาณ 437,100 บาท

สถานที่ดำเนินโครงการ คลองไม้ไผ่ หมู่ที่ 2 ตำบลเขาชัยสน อำเภอเขาชัยสน จังหวัดพัทลุง



ภาพระหว่างการดำเนินการและดำเนินการแล้วเสร็จ

6. โครงการขุดลอกคูระบายน้ำริมถนนสายบ้านลำในใต้ หมู่ที่ 12 ตำบลบ้านนา อำเภอศรีนครินทร์ จังหวัดพัทลุง

หน่วยงานผู้รับผิดชอบ ที่ทำการปกครองอำเภอศรีนครินทร์

งบประมาณ 25,000 บาท

สถานที่ดำเนินโครงการ ถนนสายบ้านลำในใต้ หมู่ที่ 12 ตำบลบ้านนา อำเภอศรีนครินทร์ จังหวัดพัทลุง



ภาพระหว่างการดำเนินการและดำเนินการแล้วเสร็จ

โครงการปลูกฝังจิตสำนึกรักสามัคคีและส่งเสริมความปรองดองสมานฉันท์ ประจำปี 2565 จังหวัดพัทลุง งบประมาณ 125,000บาท (หนึ่งแสนสองหมื่นห้าพันบาทถ้วน)

1. กลุ่มเป้าหมาย จำนวน 90 คน ประกอบด้วย

เยาวชนจากจากโรงเรียน ตชด.บ้านควนตะแบก โรงเรียนบ้านห้วยน้ำดำ และโรงเรียนบ้านลานข่อย ตำบลเกาะเต่า อำเภอป่าพะยอม จังหวัดพัทลุง

2. ชื่อ/ที่ตั้งสถานที่จัดอบรม

การอบรมเยาวชนใช้สถานที่ ณ โรงเรียน ตชด.บ้านควนตะแบก ตำบลเกาะเต่า อำเภอป่าพะยอม จังหวัดพัทลุง

โดยมีเนื้อหาเกี่ยวกับความสำคัญของสถาบันชาติ ศาสนา และพระมหากษัตริย์ แนวคิดและอุดมการณ์ประชาธิปไตย ตามแนวทางการปกครองระบอบประชาธิปไตยอันมีพระมหากษัตริย์ทรงเป็นประมุข ในการสร้างความรักความสามัคคีปรองดอง เสริมสร้างวิจารณญาณในการรับรู้ข้อมูลข่าวสาร และแนวทางการต่อต้านข้อมูลข่าวสารเท็จ (Fake NEWS) การใช้สื่อโซเชียลมีเดียอย่างสร้างสรรค์ เพื่อจุดประกายความคิดเชิงสร้างสรรค์ (Creative Thinking) การศึกษาดูงานโครงการพระราชดำริ หรือ ศูนย์ศึกษาการพัฒนาอันเนื่องมาจากพระราชดำรินในพื้นที่

ผลการจัดอบรมโครงการฯ

1. เยาวชนกลุ่มเป้าหมายได้รับความรู้ด้านความรู้ความเข้าใจ แกนนำเยาวชนมีความรู้ ความเข้าใจเป็นอย่างดี และสามารถเผยแพร่ให้กับคนรุ่นหลังได้

2. เยาวชนกลุ่มเป้าหมายสามารถนำความรู้ไปปรับใช้ในชีวิตประจำวัน และสามารถถ่ายทอดต่อยอดได้

3. การจัดโครงการในภาพรวม เป็นโครงการที่ดี และสามารถนำความรู้ที่ได้จากการฝึกอบรมในครั้งนี้ไปเป็นแบบอย่างให้คนรุ่นหลัง และสามารถนำไปใช้ใน ชีวิตประจำวันได้ และเพื่อเป็นการสร้างแรงกระตุ้นและแรงบันดาลใจให้เยาวชนแสดง ความสามารถที่มี และสื่อสารให้บุคคลอื่นได้รับรู้ในการเปลี่ยนแปลงต่อไป

ฐานการเรียนรู้ โครงการตามพระราชดำริ





โครงการ/กิจกรรมที่น่าสนใจอื่น ๆ

โครงการก่อสร้างสะพานข้ามทะเลสาบสงขลา - พัทลุง

18 ตุลาคม 2565 น.ส.ไตรศุลี ไตรสรณกุล รองโฆษกประจำสำนักนายกรัฐมนตรีกล่าวว่า คณะรัฐมนตรี(ครม.)อนุมัติดำเนินงานก่อสร้างโครงการสะพานข้ามทะเลสาบสงขลา อำเภอกระแสดำรง จังหวัดสงขลา – อำเภอเขาชัยสน จังหวัดพัทลุง ของกรมทางหลวงชนบท ระยะเวลาก่อสร้าง 3 ปี ตั้งแต่ปี 2566-2568 วงเงินรวมทั้งสิ้น 4,841 ล้านบาท เป็นค่าก่อสร้าง 4,700 ล้านบาท และค่าจ้างควบคุมงานก่อสร้าง 141 ล้านบาท



โครงการสะพานข้ามทะเลสาบสงขลา จะช่วยลดระยะทางการเดินทางระหว่างอำเภอกระแสดำรง จังหวัดสงขลา – อำเภอเขาชัยสน จังหวัดพัทลุง จาก 80 กิโลเมตร เป็น 7 กิโลเมตร และลดระยะเวลาในการเดินทางจาก 2 ชั่วโมง เป็น 15 นาที ช่วยพัฒนาเส้นทางการขนส่งโลจิสติกส์ และเส้นทางท่องเที่ยวสายใหม่ เชื่อมโยงทะเลอันดามัน - อ่าวไทย เชื่อม 3 จังหวัด คือตรัง - พัทลุง - สงขลา ช่วยส่งเสริมและสนับสนุนภาคการท่องเที่ยวให้กับพื้นที่โดยรอบทะเลสาบสงขลาและจังหวัดใกล้เคียง ช่วยบรรเทาปริมาณจราจรของถนนทางหลวงและแก้ปัญหาการจราจรที่

ติดขัด ช่วยยกระดับมาตรฐานความปลอดภัยในการเดินทางและในกรณีเกิดภัยพิบัติสามารถอพยพประชาชนในพื้นที่ได้รวดเร็วทันการณ์ และยังช่วย สนับสนุนและอำนวยความสะดวกด้านพาณิชย์กรรม อุตสาหกรรมบริการและการท่องเที่ยว พัฒนาโครงสร้างพื้นฐานด้านคมนาคมและการบริการโลจิสติกส์ในพื้นที่



โครงการขับเคลื่อนประเด็นยุทธศาสตร์ด้านการท่องเที่ยวเพื่อส่งเสริมให้พื้นที่ชุ่มน้ำทะเลน้อยเป็นมรดกโลกทางการเกษตร

กิจกรรมการเตรียมการเพื่อรับการตรวจประเมินพื้นที่เพื่อขอรับรองพื้นที่มรดกโลกทางการเกษตร (GIAHS) ของไทย จากองค์การอาหารและเกษตรแห่งสหประชาชาติ (FAO)

หน่วยงานผู้รับผิดชอบ สำนักงานเกษตรและสหกรณ์จังหวัดพัทลุง

ผลการเบิกจ่าย 80,000 บาท

ผลการเบิกจ่าย 80,000 บาท

วันที่เริ่มดำเนินโครงการ กันยายน 2565 - ตุลาคม 2565

ผลการดำเนินโครงการ

เมื่อวันที่ 5-7 ตุลาคม 2565 Prof.Slim Zekri คณะกรรมการที่ปรึกษาทางด้านวิทยาศาสตร์ (Scientific Advisory Group : SAG) ลงตรวจสอบพื้นที่ชุ่มน้ำทะเลน้อย อำเภอควนขนุน จังหวัดพัทลุง โดยรับฟังการบรรยายสรุปผลการดำเนินงาน

ชมนิทรรศการมีชีวิต และลงพื้นที่ จำนวน 9 จุด ได้แก่

- 1) ชุมชนทะเลน้อย
- 2) ทุ้งแหลมดิน
- 3) พื้นที่โคกเกลี้ยง
- 4) พื้นที่เกาะไทร
- 5) ศูนย์ศิลปาชีพบ้านหัวป่าเขียว
- 6) กลุ่มวิสาหกิจชุมชนทำซ้างพื้นฟูเศรษฐกิจ
- 7) การทำประมงพื้นบ้าน
- 8) นาริมเล
- 9) ท่องเที่ยวเชิงนิเวศ

ต่อมาวันที่ 3 พฤศจิกายน 2565 องค์การอาหารและเกษตรแห่งสหประชาชาติ (FAO) ได้ประกาศรับรองให้ “ระบบการเลี้ยงควายปลักในพื้นที่ชุ่มน้ำทะเลน้อย” เป็นพื้นที่มรดกโลกทางการเกษตร เพราะควายน้ำถือเป็นเอกลักษณ์แห่งแรก แห่งเดียวของประเทศไทย ซึ่งมีลักษณะพิเศษสามารถว่ายน้ำได้ และอยู่ได้ทั้งบนบก-ในน้ำ

ซึ่งหลังจากการได้รับขึ้นทะเบียนเป็นมรดกโลกในครั้งนี้ ทำให้เราสามารถอนุรักษ์ควายน้ำที่เรามี อนุรักษ์พื้นที่ และระบบเลี้ยงดูได้อย่างเข้มข้นและจริงจัง เพราะปริมาณของควายน้ำลดลงทุกปี โดยเฉพาะปีที่มีน้ำท่วมใหญ่

ถึงแม้ควายน้ำจะว่ายน้ำได้ แต่ก็ต้องมีพื้นที่ให้ขึ้นพัก และเมื่อน้ำท่วมพื้นที่ธรรมชาติจนหมดทำให้ควายต้องมายืนบนถนน และจะส่งผลเสียต่อทำให้ป่วยอ่อนแรง และนำไปสู่ความตายได้ ซึ่งปัจจุบันมีควายน้ำเหลืออยู่เพียงประมาณ 1,000 ตัวเท่านั้น



สำเร็จ!
FAO ประกาศให้
“ระบบการเลี้ยงควาย
ปลักพื้นที่ทะเลน้อย” จ.พัทลุง
เป็นพื้นที่ **“มรดกโลกทางการเกษตร”** แห่งแรกของไทย

ข้อมูล ณ วันที่ 7 พ.ย. 65

ไทยคู่ฟ้า
THAIGOV.GO.TH



ควายน้ำ



โครงการสถานีสูบน้ำด้วยไฟฟ้าพร้อมระบบส่งน้ำ พื้นที่ชลประทาน 650 ไร่ บ้านสายกลาง (สนับสนุนเกษตรแปลงใหญ่)

กิจกรรมก่อสร้างสถานีสูบน้ำด้วยไฟฟ้าพร้อมระบบส่งน้ำและอาคารประกอบ

หน่วยงานผู้รับผิดชอบ ชลประทานพัทลุง

งบประมาณ 40,000,000 บาท

25,513,646.22 บาท (ระหว่างดำเนินงาน)

วันที่เริ่มดำเนินโครงการ 29 มีนาคม 2565 - 23 พฤศจิกายน 2565

ผลการดำเนินโครงการ

เมื่อดำเนินการก่อสร้างโครงการสถานีสูบน้ำด้วยไฟฟ้าบ้านสายกลาง พร้อมระบบท่อส่งน้ำ แล้วเสร็จจะทำให้ราษฎรมีน้ำทำการเกษตรได้อย่างเพียงพอ



โครงการเมืองสิ่งแวดล้อมยั่งยืน ประจำปีงบประมาณ พ.ศ. 2565

หน่วยงานผู้รับผิดชอบ สำนักงานทรัพยากรธรรมชาติและสิ่งแวดล้อมจังหวัดพัทลุง

งบประมาณ 20,000 บาท

วันที่เริ่มดำเนินโครงการ 1 ตุลาคม 2564 - 30 กันยายน 2565

ผลการดำเนินโครงการ

1.เทศบาลตำบลลำสินธุ์ อ.ศรีนครินทร์ จ.พัทลุง ได้รับการประเมินใน ระดับดีเยี่ยม และ เทศบาลเมืองพัทลุง อ.เมือง จ.พัทลุง ได้รับการประเมินใน ระดับดีมาก ตามประกาศกรมส่งเสริมคุณภาพสิ่งแวดล้อม เรื่องผลการประเมินเมืองสิ่งแวดล้อมยั่งยืน ระดับพื้นที่ ประจำปี 2565

2. อปท. เป้าหมาย ได้แก่ ทต.ลำสินธุ์ อ.ศรีนครินทร์ จ.พัทลุง ได้รับ รางวัลชนะเลิศด้านสิ่งแวดล้อมยั่งยืน ยอดเยี่ยมระดับประเทศ ตามประกาศกรมส่งเสริมคุณภาพสิ่งแวดล้อม เรื่องผลการประเมินเมืองสิ่งแวดล้อมยั่งยืน ระดับประเทศ ประจำปี 2565



โครงการพัฒนาเครือข่ายอาสาสมัครพิทักษ์ทรัพยากรธรรมชาติและสิ่งแวดล้อม หมู่บ้าน (ทสม.) ประจำปีงบประมาณ พ.ศ. 2565

หน่วยงานผู้รับผิดชอบ สำนักงานทรัพยากรธรรมชาติและสิ่งแวดล้อมจังหวัดพัทลุง

งบประมาณ 120,000 บาท

วันที่เริ่มดำเนินโครงการ 1 ตุลาคม 2564 - 30 กันยายน 2565

ผลการดำเนินโครงการ/กิจกรรม

1. นายณัฐพงศ์ คงสง ทสม.จังหวัดพัทลุง ได้รับรางวัล ทสม.ดีเด่นระดับประเทศ ด้านการจัดการ ขยะมูลฝอย ตามประกาศกรมส่งเสริมคุณภาพสิ่งแวดล้อม เรื่องรายชื่อผู้ได้รับการคัดเลือกเป็น ทสม. และเครือข่าย ทสม.ดีเด่น ประจำปี 2565 ลงวันที่ 28 กันยายน พ.ศ.2565

2. เครือข่าย ทสม. อำเภอตะโหมด จังหวัดพัทลุง ได้รับรางวัล เครือข่าย ทสม.ดาวรุ่ง ระดับประเทศ ด้านการอนุรักษ์และใช้ประโยชน์ความหลากหลายทางชีวภาพ ตามประกาศกรมส่งเสริมคุณภาพสิ่งแวดล้อม เรื่องรายชื่อผู้ได้รับการคัดเลือกเป็น ทสม. และเครือข่าย ทสม.ดีเด่น ประจำปี 2565 ลงวันที่ 28 กันยายน พ.ศ. 2565



โครงการคัดเลือกเกษตรกร สถาบันเกษตรกรและสหกรณ์ดีเด่นแห่งชาติ ประจำปีงบประมาณ 2565

หน่วยงานผู้รับผิดชอบ สำนักงานปศุสัตว์จังหวัดพัทลุง

งบประมาณ 14,150 บาท

วันที่เริ่มดำเนินโครงการ มกราคม พ.ศ. 2565 - มกราคม พ.ศ. 2565

ผลการดำเนินโครงการ/กิจกรรม

นายธีรพัฒน์ บุญถาวร เกษตรกรผู้เลี้ยงโคนม อำเภอเมือง จังหวัดพัทลุง ได้รับคัดเลือกเป็นเกษตรกรดีเด่น ระดับจังหวัดพัทลุง ประจำปีงบประมาณ 2565 และได้รางวัลชนะเลิศการประกวดเกษตรกรดีเด่น ระดับพื้นที่สำนักงานปศุสัตว์เขต 8 ประจำปีงบประมาณ 2565 เป็นตัวแทนเข้าร่วมแข่งขันการประกวดเกษตรกรดีเด่นระดับชาติ ประจำปีงบประมาณ 2565 ซึ่งได้รับรางวัล รองชนะเลิศอันดับ 1 การประกวดเกษตรกรดีเด่นระดับชาติ (อาชีพเลี้ยงสัตว์) ประจำปีงบประมาณ 2565



โครงการประกวดสื่อสร้างสรรค์ส่งเสริมเครือข่ายครอบครัวคุณธรรม หัวข้อ “เรื่องดีๆ ที่บ้านฉัน” จังหวัดพัทลุง ประจำปีงบประมาณ พ.ศ. 2565

หน่วยงานผู้รับผิดชอบ สำนักงานวัฒนธรรมจังหวัดพัทลุง

งบประมาณ 14,150 บาท

วันที่เริ่มดำเนินโครงการ 9 ธันวาคม 2564 -30 ธันวาคม 2564

ผลการดำเนินโครงการ/กิจกรรม

สื่อสร้างสรรค์ ผลงาน “2 พี่น้อง แห่งบ้านโตน” ชื่อทีม S.P.T.Entertainment โรงเรียนสตรีพัทลุง สังกัดโรงเรียนสตรีพัทลุง อำเภอเมืองพัทลุง จังหวัดพัทลุง ได้รับรางวัลรองชนะเลิศอันดับ 1 ระดับประเทศ



โครงการ จป.พัทลุงร่วมใจ สร้างความปลอดภัยสู่สถานประกอบการ

หน่วยงานผู้รับผิดชอบ สำนักงานสวัสดิการและคุ้มครองแรงงานจังหวัดพัทลุง

งบประมาณ 90,000 บาท

วันที่เริ่มดำเนินโครงการ 28 มิถุนายน 2565 - 27 กันยายน 2565

ผลการดำเนินโครงการ/กิจกรรม

เป็นการบูรณาการความร่วมมือในการทำงานระหว่างภาครัฐและภาคประชาชน (ภาคีเครือข่าย) สร้างความเข้มแข็งให้กับชมรมเจ้าหน้าที่ความปลอดภัยในการทำงานจังหวัดพัทลุง และลดความสูญเสียที่เกิดจากอัคคีภัย โดยการอบรมการใช้เครื่องดับไฟ



โครงการสร้างความปรองดองสมานฉันท์ โดยใช้หลักธรรมทางพระพุทธศาสนา

หน่วยงานผู้รับผิดชอบ สำนักงานพระพุทธศาสนาจังหวัดพัทลุง

งบประมาณ 90,000 บาท

วันที่เริ่มดำเนินโครงการ ประจำปีงบประมาณ พ.ศ.2565

ผลการดำเนินโครงการ/กิจกรรม

ส่งเสริมการเผยแพร่ผลการดำเนินการขับเคลื่อนโครงการสร้างความปรองดองสมานฉันท์โดยใช้หลักธรรมทางพระพุทธศาสนา “หมู่บ้านรักษาศีล 5” ของหมู่บ้านต้นแบบเพื่อให้วัดเป็นศูนย์กลางการประสานงานระหว่างบ้าน วัด หน่วยงาน สถานศึกษา และชุมชน ช่วยกันพัฒนาชุมชน เพื่อส่งเสริมสนับสนุนการจัดแหล่งเรียนรู้ การขับเคลื่อนการจัดกิจกรรมตาม โครงการสร้างความปรองดองสมานฉันท์โดยใช้หลักธรรมทางพระพุทธศาสนา “หมู่บ้านรักษาศีล 5” เพื่อสร้างความตระหนักของประชาชนในหมู่บ้านที่จะร่วมกันขับเคลื่อนโครงการสร้างความปรองดองสมานฉันท์โดยใช้หลักธรรมทางพระพุทธศาสนา “หมู่บ้านรักษาศีล 5” ให้มีความยั่งยืน

นวัตกรรมที่โดดเด่น/รางวัลที่ได้รับ

หมู่บ้านต้นแบบระดับจังหวัด



โครงการสร้างความเข้มแข็งกลุ่มการผลิตด้านการเกษตร

หน่วยงานผู้รับผิดชอบ สำนักงานเกษตรอำเภอเมืองพัทลุง

งบประมาณ 11,000 บาท

วันที่เริ่มดำเนินโครงการ พฤศจิกายน 2564 - กันยายน 2565

ผลการดำเนินโครงการ/กิจกรรม

เสริมสร้างและพัฒนาองค์กรเกษตรกร ได้แก่ กลุ่มยุวเกษตรกร ให้มีความเข้มแข็ง สู่การเป็น Smart Group มีความสามารถในการบริหารจัดการกลุ่มเพิ่มขึ้น นำไปสู่การเป็นต้นแบบขยายผลต่อไปได้

พัฒนากลุ่ม/องค์กรเกษตรกรที่มีศักยภาพให้เป็นแหล่งเรียนรู้ต้นแบบ ได้รับรางวัลดังนี้

- ชนะเลิศอันดับที่ 1 ระดับเขต ประเภทสมาชิกกลุ่มยุวเกษตรกร โรงเรียนเทศบาลบ้านทุ่งลานสกลิตธรรมมาทร
- รองชนะเลิศอันดับ 1 ระดับจังหวัด ประเภทกลุ่มยุวเกษตรกรดีเด่น โรงเรียนเทศบาลบ้านทุ่งลานสกลิตธรรมมาทร



โครงการยกระดับมาตรฐาน Q Restaurant Premium

หน่วยงานผู้รับผิดชอบ สำนักงานเกษตรและสหกรณ์จังหวัดพัทลุง

งบประมาณ 30,700 บาท

วันที่เริ่มดำเนินโครงการ ตุลาคม 2564 - กันยายน 2565

ผลการดำเนินโครงการ

เพื่อยกระดับมาตรฐานร้านอาหารที่มีศักยภาพสูง ให้เป็นกลุ่มร้านอาหารระดับ Premium และส่งเสริมการใช้วัตถุดิบสินค้า Q ที่มีความปลอดภัย จากแหล่งผลิตฟาร์มที่ปลอดภัย มีร้านอาหารที่ผ่านการรับรอง Q Restaurant Premium จำนวน 3 ร้าน และได้รับโล่รางวัล สำนักงานเกษตรและสหกรณ์จังหวัดดีเด่น ภายใต้โครงการร้านอาหารวัตถุดิบปลอดภัย



โครงการรณรงค์แก้ไขปัญหายาเสพติด To Be Number ONE

หน่วยงานผู้รับผิดชอบ สำนักคุมประพฤติจังหวัดพัทลุง

งบประมาณ 50,000 บาท

วันที่เริ่มดำเนินโครงการ 29 กรกฎาคม 2565 - 31 กรกฎาคม 2565

ผลการดำเนินโครงการ/กิจกรรม

ชมรม To Be Number One สำนักงานคุมประพฤติจังหวัดพัทลุง ได้รับคัดเลือกในระดับในระดับภาคเพื่อนำเสนอผลงานโดยบุคคลและเสนอผลการดำเนินงานผ่านบอร์ดนิทรรศกาลในระดับประเทศ และสมาชิกชมรม To Be Number One สำนักงานคุมประพฤติจังหวัดพัทลุงเข้าร่วมรับเสด็จทูลกระหม่อมหญิงอุบลรัตนราชกัญญา สิริวัฒนาพรรณวดี สร้างความปลื้มปิติแก่สมาชิกชมรม To Be เป็นอย่างยิ่ง ณ ฮอลล์ 4 อาคารอิมแพ็ค ฟอรั่ม เมืองทองธานี จังหวัดนนทบุรี



โครงการขยายโอกาสการมีงานทำให้ผู้สูงอายุ

หน่วยงานผู้รับผิดชอบ สำนักงานจัดหางานจังหวัดพัทลุง

งบประมาณ 27,500 บาท

วันที่เริ่มดำเนินโครงการ 4 สิงหาคม 2565 - 5 สิงหาคม 2565

ผลการดำเนินโครงการ/กิจกรรม

ผู้สูงอายุเข้าร่วมโครงการได้รับการพัฒนาศักยภาพ ได้ประกอบอาชีพเป็นวิทยากร และมีรายได้จากภูมิปัญญาของตนเอง และสามารถดำรงชีวิตได้อย่างมีคุณค่า ทั้งต่อตนเองและสังคม จำนวน 10 คน



กิจกรรมส่งเสริมสิทธิและหน้าที่แก่แรงงานสูงอายุและแรงงานนอกระบบ กลุ่มผู้สูงอายุ (60 ปีขึ้นไป)

หน่วยงานผู้รับผิดชอบ สำนักงานสวัสดิการและคุ้มครองแรงงานจังหวัดพัทลุง

งบประมาณ 31,300 บาท

วันที่เริ่มดำเนิน 21 มิถุนายน 2565 - 21 มิถุนายน 2565

ผลการดำเนินโครงการ

แรงงานนอกระบบกลุ่มผู้สูงอายุเกิดการรวมตัวเป็นเครือข่าย และกรมสวัสดิการและคุ้มครองแรงงานได้รับการแจ้งข่าวสาร ความเคลื่อนไหว และเบาะแสการปฏิบัติไม่ถูกต้องตามกฎหมายการคุ้มครองแรงงานนอกระบบจากเครือข่าย และแรงงานนอกระบบกลุ่มผู้สูงอายุจะได้ทราบช่องทางการบริการที่เกี่ยวข้องจากภาครัฐ และมีความรู้ความเข้าใจเกี่ยวกับกฎหมายการคุ้มครองแรงงานนอกระบบนำไปสู่การขยายผลให้ความรู้แก่สมาชิกในชุมชน



กิจกรรมการแสดงและจำหน่ายสินค้าชุมชนในภูมิภาค (กลุ่มจังหวัดภาคใต้)

หน่วยงานผู้รับผิดชอบ สำนักงานพาณิชย์จังหวัดพัทลุง

งบประมาณ 300,000 บาท

วันที่เริ่มดำเนิน 26 สิงหาคม 2565 - 28 สิงหาคม 256

ผลการดำเนินโครงการ/กิจกรรม

สำนักงานพาณิชย์จังหวัดพัทลุง ได้จัดงาน “Fill Fin Fair ผลิตภัณฑ์เด่น/GI แดนใต้ วิถีใหม่เพื่อไทยยั่งยืน” ณ ศูนย์การค้าโรบินสันไลฟ์สไตล์ ศรีสมาน อำเภอปากเกร็ด จังหวัดนนทบุรี โดยได้รับความร่วมมือเป็นอย่างดีจากสำนักงานพาณิชย์จังหวัดภาคใต้ ภายในงานมีกิจกรรมแสดงและจำหน่ายสินค้า จากกลุ่มจังหวัดภาคใต้ 14 จังหวัด จำนวน 20 คูหา, กิจกรรมส่งเสริมการขาย, กิจกรรมเจรจาธุรกิจการค้า (Business Matching) จากคู่ค้าและนักธุรกิจ Modern Trade ตลาดค้าส่งค้าปลีก ผู้ผลิตและผู้ส่งออก เพื่อประชาสัมพันธ์ สร้างโอกาสทางการตลาดและสร้างมูลค่าทางการค้าอย่างเป็นรูปธรรมให้กับเกษตรกรผู้ผลิต และผู้ประกอบการของกลุ่มจังหวัดภาคใต้



โครงการพาณิชย์...ลดราคา! ช่วยประชาชน ปี 2565

หน่วยงานผู้รับผิดชอบ สำนักงานพาณิชย์จังหวัดพัทลุง

งบประมาณ 2,452,300 บาท

วันที่เริ่มดำเนิน 19 กันยายน 2565 - 17 พฤศจิกายน 2565

ผลการดำเนินโครงการ

จัดจำหน่ายสินค้าส่งเสริมการขายมี หมูเนื้อแดง, เนื้อไก่-น่องติดสะโพก, ไช้ไก่เบอร์ M (เบอร์ 2-3), น้ำตาลทราย และสินค้าอุปโภคบริโภคที่จำเป็นต่อภาคเศรษฐกิจในราคาประหยัด 6 หมวดหลัก ได้แก่ (1) หมวดอาหารและเครื่องดื่ม (2) หมวดเครื่องปรุงรส (3) หมวดของใช้ประจำวัน (4) หมวดผลิตภัณฑ์ชำระร่างกาย (5) หมวดผลิตภัณฑ์ซักล้าง (6) หมวดยารักษาโรค ในราคาต่ำกว่าท้องตลาด จุดจำหน่าย 8 จุด/วัน เป็นระยะเวลา 60 วัน สามารถลดภาระค่าครองชีพให้กับประชาชน จำนวน 1,584,000 บาท เกิดมูลค่าการจ้างงาน เป็นเงินจำนวน 432,000 บาท



โครงการงานมหกรรมไกล่เกลี่ยหนี้สินครัวเรือน ครั้งที่ 8 จังหวัดพัทลุงและยุติธรรมพบประชาชน

หน่วยงานผู้รับผิดชอบ สำนักงานยุติธรรมจังหวัดพัทลุง

งบประมาณ 505,250 บาท

วันที่เริ่มดำเนิน 25 เมษายน 2565 - 9 พฤษภาคม 2565

ผลการดำเนินโครงการ

1. มีผู้เข้าร่วมพิธีเปิด และร่วมชมบูชจากหน่วยงานต่างๆ ในจังหวัดพัทลุงที่สังกัดกระทรวงยุติธรรม จำนวน 1,200 ราย
2. มีผู้เข้าร่วมไกล่เกลี่ยปัญหาหนี้สินครัวเรือน จำนวน 594 ราย ไกล่เกลี่ยสำเร็จ จำนวน 543 ราย คิดเป็นร้อยละ 99.27 ทุนทรัพย์ 99,336,313.43 บาท

ไกล่เกลี่ยหนี้สินครัวเรือน ผลการไกล่เกลี่ยงานมหกรรมไกล่เกลี่ยฯ ครั้งที่ 8 จังหวัดพัทลุง วันที่ 9 พฤษภาคม 2565

ผู้เข้าร่วมงานกว่า 1,200 ราย

ลูกหนี้ขอไกล่เกลี่ย 594 ราย

ไกล่เกลี่ยสำเร็จ 543 ราย

ทุนทรัพย์ 99,336,313.43 บาท

ก่อนฟ้อง		หลังศาลพิพากษา	
ดำเนินการไกล่เกลี่ย	334 ราย	ดำเนินการไกล่เกลี่ย	213 ราย
สำเร็จ	334 ราย	สำเร็จ	209 ราย
คิดเป็นร้อยละ	100	คิดเป็นร้อยละ	98.12
รวมทุนทรัพย์	40,984,383.90 บาท	รวมทุนทรัพย์	58,351,929.53 บาท
ลดค่าใช้จ่ายประชาชน	43,382,592 บาท		

คิดเป็นร้อยละ 99.27	สำเร็จ	ไม่สำเร็จ	สำเร็จ	ไม่สำเร็จ
กยศ.	308 ราย	- ราย	125 ราย	- ราย
สถาบันการเงิน	26 ราย	- ราย	84 ราย	4 ราย
ไม่สามารถไกล่เกลี่ยได้	30 / - ราย		17 / - ราย	
เพียงพออัตรา และวงจำกัด	900 ราย		438 ราย	
ไม่เพียงพอตามวงจำกัด	15 ราย		180 ราย	



โครงการ/กิจกรรมเฉลิมพระเกียรติ
สมเด็จพระนางเจ้าสิริกิติ์ พระบรมราชินีนาถ พระบรมราช
ชนนีพันปีหลวง
เนื่องในโอกาสมหามงคลเฉลิมพระชนมพรรษา 90 พรรษา
12 สิงหาคม 2565

โครงการดำรงไว้ในแผ่นดิน สืบสานศิลปผ้าถิ่น เมืองลุม เจริญพระเกียรติ สมเด็จพระนางเจ้าสิริกิติ์ พระบรมราชินีนาถ พระบรมราชชนนีพันปีหลวง เนื่องในโอกาสสมหามงคลเฉลิมพระชนมพรรษา 90 พรรษา 12 สิงหาคม 2565

หน่วยงานดำเนินการ : สำนักงานพัฒนาชุมชนจังหวัดพัทลุง

งบประมาณ : ไม่ใช้งบประมาณ

สถานที่ดำเนินการ : จังหวัดพัทลุง

ผลการดำเนินโครงการ

จากการสนับสนุนของจังหวัดพัทลุง ในการส่งเสริมให้มีการแต่งกายด้วยชุดผ้าไทย ส่งผลให้เกิดการสร้างงาน สร้างรายได้ให้กับประชาชนในท้องถิ่น อีกทั้งยังส่งเสริมเศรษฐกิจเชิงสร้างสรรค์ ขับเคลื่อนเศรษฐกิจฐานรากในระดับจังหวัดและชุมชน ให้มีความมั่นคง สามารถพึ่งพาตนเองได้ เกิดการหมุนเวียนในห่วงโซ่ทางเศรษฐกิจ รวมทั้งยังเป็นสิ่งสะท้อนวิถีชีวิตของชุมชนและท้องถิ่นอย่างยั่งยืน ด้วยลดทลายผ้าที่สื่อถึงความเป็นอัตลักษณ์ของกลุ่ม มีการพัฒนาโดยการเสริมใส่เรื่องราวพัทลุงลงไปอีกด้วย





โครงการตามรอยปณิธานของแม่

หน่วยงานดำเนินการ	โรงเรียนวัดท่าควาย
งบประมาณ	12,200 บาท
สถานที่ดำเนินการ	โรงเรียนวัดท่าควาย

ผลการดำเนินโครงการ

1. โรงเรียนจัดกิจกรรมเฉลิมพระเกียรติสมเด็จพระนางเจ้าสิริกิติ์พระบรมราชินีนาถพระบรมราชชนนีพันปีหลวงเนื่องในโอกาสสมหามงคลเฉลิมพระชนมพรรษา 90 พรรษา

2. นักเรียนมีทักษะในการเรียนรู้ระบบสหกรณ์โดยวิธีปฏิบัติจริง

3. นักเรียนฝึกทักษะการทำงานและส่งเสริมนิสัยรักการทำงาน

4. นักเรียนหารายได้ระหว่างเรียนและรักที่จะประกอบอาชีพสุจริต

5. นักเรียนได้รับการปลูกฝัง ประหยัด เก็บออม พึ่งตนเอง ความซื่อสัตย์และความรับผิดชอบ

6. นักเรียนปฏิบัติตนและดำเนินชีวิตตามหลักปรัชญาของเศรษฐกิจพอเพียง



โครงการปลูกดอกมะลิเฉลิมพระเกียรติสมเด็จพระนางเจ้าสิริกิติ์ พระบรมราชินีนาถ พระบรมราชชนนีพันปีหลวง เนื่องในโอกาสมหามงคลเฉลิมพระชนมพรรษา 90 พรรษา 12 สิงหาคม 2565

หน่วยดำเนินการ โรงเรียนบ้านเกาะทองสม สำนักงานเขตพื้นที่การศึกษาประถมศึกษาพัทลุง เขต 2

งบประมาณ -ไม่มี-

สถานที่ดำเนินการ โรงเรียนบ้านเกาะทองสม ต.โคกม่วง อ.เขาชัยสน จ.พัทลุง

ผลการดำเนินโครงการ

นักเรียนได้แสดงออกถึงความรัก ความกตัญญู ต่อมารดา และผู้มีพระคุณ สรุปลผลการดำเนินโครงการ - นักเรียน ผู้ปกครอง ครูบุคลากรทางการศึกษา เติบโต และเฉลิมพระชนมพรรษาสมเด็จพระนางเจ้าสิริกิติ์ พระบรมราชินีนาถ พระบรมราชชนนีพันปีหลวง - นักเรียน เยาวชนแสดงออกถึงความจงรักภักดี ด้วยการทำกิจกรรมนำไปสู่การปฏิบัติในชีวิตประจำวัน ยึดมั่นในคุณธรรม จริยธรรม ให้เป็นคนดี มีคุณธรรมจริยธรรม และรักชาติวัฒนธรรมอันดีงามของชาติให้คงอยู่สืบต่อไป - นักเรียนร่วมพลังในการแสดงออกถึงความจงรักภักดีด้วยการจัดกิจกรรมต่าง ๆ เป็นราชสักการะแด่สมเด็จพระนางเจ้าสิริกิติ์ พระบรมราชินีนาถ ก่อให้เกิดความสามานฉันท์ระหว่างศาสนิกชนศาสนาต่าง ๆ โดยมีสถาบันพระมหากษัตริย์เป็นศูนย์รวมทางจิตใจ



สมเด็จพระนางเจ้าสิริกิติ์ พระบรมราชินีนาถ พระบรมราชชนนีพันปีหลวง เนื่องในโอกาสมหามงคลเฉลิมพระชนมพรรษา 90 พรรษา 12 สิงหาคม 2565

หน่วยดำเนินการ เทศบาลตำบลปรางหมู่ อำเภอเมืองพัทลุง จังหวัดพัทลุง

งบประมาณ 13,000 บาท

สถานที่ดำเนินการ แหล่งน้ำธรรมชาติในพื้นที่ตำบลปรางหมู่ อำเภอเมืองพัทลุง
จังหวัดพัทลุง

ผลการดำเนินโครงการ

1. ได้แสดงออกถึงความจงรักภักดี และเฉลิมพระเกียรติสมเด็จพระนางเจ้าสิริกิติ์ พระบรมราชินีนาถ พระบรมราชชนนีพันปีหลวง เนื่องในโอกาสมหามงคลเฉลิมพระชนมพรรษา 90 พรรษา 12 สิงหาคม 2565
2. ได้ขยายพันธุ์ปลาและปล่อยคืนสู่แหล่งน้ำธรรมชาติจำนวน 50,000 ตัว
3. ได้มีแหล่งอาหารและโปรตีนของชุมชนที่สมบูรณ์และยั่งยืน





โครงการพัฒนาโรงเรียน วัด มัสยิด และปรับภูมิทัศน์สถานที่ท่องเที่ยว เพื่อเฉลิมพระเกียรติสมเด็จพระนางเจ้าสิริกิติ์ พระบรมราชินีนาถ พระบรมราชชนนีพันปีหลวง เนื่องในโอกาสมหามงคลเฉลิมพระชนมพรรษา 90 พรรษา 12 สิงหาคม 2565

หน่วยดำเนินการ องค์การบริหารส่วนตำบลคลองเฉลิม

งบประมาณ 9,4500 บาท

สถานที่ดำเนินการ โรงเรียนบ้านป่าแก่, มัสยิดสี่แยกบ้านพุด, วัดคลองเฉลิม สุวรรณวงศ์, บ่อน้ำร้อนโหล๊ะจังกระ, สวนป่าฝายคลองหลักสาม

ผลการดำเนินโครงการ

องค์การบริหารส่วนตำบลคลองเฉลิม ได้ดำเนินการนำพนักงานเจ้าหน้าที่ ร่วมกับชุมชน พัฒนาโรงเรียนบ้านป่าแก่โดยการตัดหญ้าในสนาม, เก็บขยะ ตัดแต่งกิ่งไม้ บริเวณมัสยิดสี่แยกบ้านพุด, กวาดขยะบริเวณ เก็บเศษวัชพืช ในวัดคลองเฉลิม และปรับปรุงภูมิทัศน์บริเวณบ่อน้ำร้อนโหล๊ะจังกระ และสวนป่าฝายคลองหลักสาม โดยการทำมาความสะอาด ถางป่า ปลุกต้นไม้ เมื่อวันที่พฤหัสบดีที่ 7 กรกฎาคม 2565





โครงการปล่อยพันธุ์สัตว์ปลา เอลิมพระเกียรติ

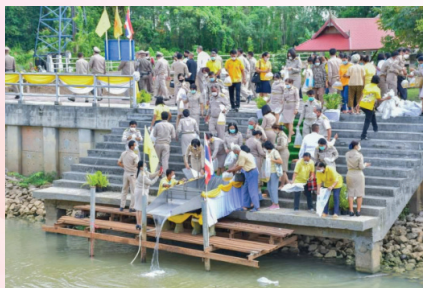
หน่วยดำเนินการ : สำนักงานประมงจังหวัดพัทลุง

งบประมาณ : -ไม่ใช้งบประมาณ-

สถานที่ดำเนินการ : แหล่งน้ำคลองมะกอกใต้ หมู่ที่ 3 ตำบลชัยบุรี อำเภอเมืองพัทลุง จังหวัดพัทลุง

ผลการดำเนินโครงการ

1. ได้แสดงออกถึงความจงรักภักดีต่อสถาบันพระมหากษัตริย์
2. ได้ขยายพันธุ์ปลาและปล่อยคืนสู่แหล่งน้ำธรรมชาติ
3. ได้มีแหล่งอาหารและโปรตีนของชุมชนที่สมบูรณ์และยั่งยืน



โครงการรังสรรค์งานศิลปะจากกระจูดเฉลิมพระเกียรติสมเด็จพระนางเจ้าสิริกิติ์ พระบรมราชินีนาถ พระบรมราชชนนีพันปีหลวง เนื่องในโอกาสมหามงคลเฉลิมพระชนมพรรษา 90 พรรษา 12 สิงหาคม 2565

หน่วยดำเนินการ : ศูนย์การศึกษาอนุเคราะห์และการศึกษาตามอัธยาศัยอำเภอควนขนุน

งบประมาณ : 5,850 บาท (ห้าพันแปดร้อยห้าสิบบาทถ้วน)

สถานที่ดำเนินการ ศูนย์ศิลปาชีพบ้านหัวป่าเขียว หมู่ที่ 7 บ้านหัวป่าเขียว ตำบลทะเลน้อย อำเภอควนขนุน จังหวัดพัทลุง

ผลการดำเนินโครงการ

กลุ่มเป้าหมายมีความรู้มีทักษะในวิชาการปักผ้าบนกระเป่ากระจูด และประกอบอาชีพอย่างมีคุณธรรม สามารถประกอบอาชีพเลี้ยงตนเองและครอบครัว สร้างอาชีพใหม่ ส่งผลให้มีอาชีพ มีงานทำมีรายได้ พึ่งพาตนเองได้ มีความมั่นคง มั่งคั่ง ยั่งยืน



โครงการส่งเสริมศิลปวัฒนธรรมพื้นบ้าน

หน่วยดำเนินการ : องค์การบริหารส่วนจังหวัดพัทลุง

งบประมาณ : -ไม่ใช้งบประมาณ-

สถานที่ดำเนินการ ณ บริเวณโดยรอบศาลากลางจังหวัดพัทลุง

วัตถุประสงค์โครงการ

เพื่อเฉลิมพระเกียรติสมเด็จพระนางเจ้าสิริกิติ์ พระบรมราชินีนาถ พระบรมราชชนนีพันปีหลวงเนื่องในโอกาสมหามงคลเฉลิมพระชนมพรรษา 90 พรรษา 12 สิงหาคม 2565 และเพื่อสืบสานศิลปถิ่นโนรา “มรดกโลกภูมิปัญญาทางวัฒนธรรม” เฉลิมพระเกียรติสมเด็จพระนางเจ้าสิริกิติ์ พระบรมราชินีนาถพระบรมราชชนนีพันปีหลวง เนื่องในโอกาสมหามงคลเฉลิมพระชนมพรรษา 90 พรรษา 12 สิงหาคม 2565

ผลการดำเนินโครงการ

โครงการส่งเสริมศิลปวัฒนธรรมพื้นบ้านการแสดงโนรา “สืบสานศิลปถิ่นโนรา มรดกโลกภูมิปัญญาทางวัฒนธรรม” เฉลิมพระเกียรติสมเด็จพระนางเจ้าสิริกิติ์ พระบรมราชินีนาถ พระบรมราชชนนีพันปีหลวง เนื่องในโอกาสมหามงคลเฉลิมพระชนมพรรษา 90 พรรษา 12 สิงหาคม 2565 ซึ่งองค์การบริหารส่วนจังหวัดพัทลุงได้กำหนดให้จัดขึ้นเพื่อส่งเสริม และสนับสนุนการสืบสานมรดกโลก และศิลปวัฒนธรรมไทย ให้อยู่คู่กับสังคมไทย โดยมีกิจกรรม ดังนี้

1. ขบวนเฉลิมพระเกียรติสมเด็จพระนางเจ้าสิริกิติ์ พระบรมราชินีนาถ พระบรมราชชนนีพันปีหลวง เนื่องในโอกาสมหามงคลเฉลิมพระชนมพรรษา 90 พรรษา 12 สิงหาคม 2565 จำนวน 250 คน
2. การแสดงรำโนราห์เปิดงาน ผู้แสดงจำนวน 500 คน
3. การแข่งขันโนราห์ชิงถ้วยพระราชทานสมเด็จพระกนิษฐาธิราชเจ้า กรมสมเด็จพระเทพรัตนราชสุดาฯ สยามบรมราชกุมารี
4. การแสดงรำโนราห์โบราณ การแสดงรำโนราห์ประยุกต์ การแสดงหนัง การแสดงและจำหน่ายสินค้า OTOP ของจังหวัดพัทลุง กิจกรรมถนนคนเดิน กระตุ้นเศรษฐกิจจังหวัดพัทลุง และการแข่งขันกีฬาซัดตัม



โครงการสร้างที่อยู่อาศัยแก่ผู้ด้อยโอกาส เฉลิมพระเกียรติสมเด็จพระนางเจ้าสิริกิติ์ พระบรมราชินีนาถ พระบรมราชชนนีพันปีหลวง เนื่องในโอกาสวันเฉลิมพระชนมพรรษา 12 สิงหาคม 2565

หน่วยดำเนินการ : ที่ทำการปกครองอำเภอองครักษ์

งบประมาณ : -ไม่ใช้งบประมาณ-

สถานที่ดำเนินการ บ้านนายฉ่ำดิน เจริญนุ้ย เลขที่ 120 หมู่ที่ 9 ตำบลชะรัด อำเภอองครักษ์ จังหวัดพิจิตร

ผลการดำเนินโครงการ

ดำเนินโครงการเสร็จเรียบร้อย ประชาชนผู้ยากไร้ ผู้ประสบปัญหาทางสังคม มีที่อยู่อาศัยที่ถาวร แข็งแรง มั่นคง ปลอดภัย และมีคุณภาพชีวิตที่ดีขึ้น



โครงการขุดลอกวัชพืชคลองหนองน้ำขาว เฉลิมพระเกียรติ สมเด็จพระนางเจ้าสิริกิติ์ พระบรมราชินีนาถ พระบรมราชชนนีพันปีหลวง เนื่องในโอกาสมหามงคลเฉลิมพระชนมพรรษา 90 พรรษา 12 สิงหาคม 2565

หน่วยดำเนินการ : ที่ทำการปกครองอำเภอเขาชัยสน

งบประมาณ : 300,000 บาท (สามแสนบาทถ้วน)

สถานที่ดำเนินการ คลองหนองน้ำขาว หมู่ที่ 3 บ้านออกเขา ตำบลเขาชัยสน

วัตถุประสงค์โครงการ

1. เพื่อเฉลิมพระเกียรติสมเด็จพระนางเจ้าสิริกิติ์ พระบรมราชินีนาถ พระบรมราชชนนีพันปีหลวง เนื่องในโอกาสมหามงคลเฉลิมพระชนมพรรษา ๙๐ พรรษา ๑๒ สิงหาคม ๒๕๖๕

2. เพื่อแก้ไขปัญหาและบรรเทาปัญหาความเดือดร้อนให้แก่ประชาชนในพื้นที่ และส่งเสริมกิจกรรมด้านการเกษตร

ผลการดำเนินโครงการ

ราษฎรในพื้นที่ได้นำอุปโภค บริโภค และเพื่อการเกษตรอย่างทั่วถึงและเพียงพอและเป็นทางระบายน้ำได้เป็นอย่างดี



โครงการปล่อยพันธุ์สัตว์ปลา เฉลิมพระเกียรติสมเด็จพระนางเจ้าสิริกิติ์ พระบรมราชินีนาถ พระบรมราชชนนีพันปีหลวง เนื่องในโอกาส มหามงคล เฉลิมพระชนมพรรษา 90 ปี 12 สิงหาคม 2565

หน่วยดำเนินการ : สำนักงานประมงจังหวัดพัทลุง

งบประมาณ : -ไม่ใช้งบประมาณ-

สถานที่ดำเนินการ : แหล่งน้ำคลองมะกอกใต้ หมู่ที่ 3 ตำบลชัยบุรี อำเภอเมืองพัทลุง จังหวัดพัทลุง

ผลการดำเนินโครงการ

1. ได้แสดงออกถึงความจงรักภักดี และเฉลิมพระเกียรติสมเด็จพระนางเจ้าสิริกิติ์ พระบรมราชินีนาถ พระบรมราชชนนีพันปีหลวง เนื่องในโอกาสมหามงคลเฉลิมพระชนมพรรษา 90 พรรษา 12 สิงหาคม 2565

2. ได้ขยายพันธุ์ปลาและปล่อยคืนสู่แหล่งน้ำธรรมชาติ

3. ได้มีแหล่งอาหารและโปรตีนของชุมชนที่สมบูรณ์และยั่งยืน



กิจกรรมปล่อยพันธุ์สัตว์ปลา เอลิมพระเกียรติสมเด็จพระนางเจ้าสิริกิติ์ พระบรมราชินีนาถ พระบรมราชชนนีพันปีหลวง เนื่องในโอกาส มหามงคล เอลิมพระชนมพรรษา 90 ปี 12 สิงหาคม 2565

หน่วยดำเนินการ : สำนักงานประมงจังหวัดพัทลุง

งบประมาณ : -ไม่ใช้งบประมาณ-

สถานที่ดำเนินการ : อ่างเก็บน้ำบ้านควนเล่าเปิด หมู่ที่ ๗ ตำบลคลองใหญ่ อำเภอ ตะโหมด จังหวัดพัทลุง

วัตถุประสงค์โครงการ

1. เพื่อเฉลิมพระเกียรติสมเด็จพระนางเจ้าสิริกิติ์ พระบรมราชินีนาถ พระบรมราชชนนีพันปีหลวง เนื่องในโอกาสมหามงคลเฉลิมพระชนมพรรษา 90 พรรษา 12 สิงหาคม 2565
2. เพื่อขยายพันธุ์ปลาและปล่อยคืนสู่แหล่งน้ำธรรมชาติ
3. เพื่อเป็นแหล่งอาหารและโปรตีนของชุมชนที่สมบูรณ์และยั่งยืน

ผลการดำเนินโครงการ

1. ได้แสดงออกถึงความจงรักภักดี และเฉลิมพระเกียรติสมเด็จพระนางเจ้าสิริกิติ์ พระบรมราชินีนาถ พระบรมราชชนนีพันปีหลวง เนื่องในโอกาสมหามงคลเฉลิมพระชนมพรรษา 90 พรรษา 12 สิงหาคม 2565
2. ปล่อยพันธุ์สัตว์น้ำสู่แหล่งน้ำธรรมชาติจำนวน 200,000 ตัว
3. ปล่อยพันธุ์กุ้งก้ามกรามสู่แหล่งน้ำธรรมชาติจำนวน 300,000 ตัว
4. ได้มีแหล่งอาหารและโปรตีนของชุมชนที่สมบูรณ์และยั่งยืน





โครงการปล่อยพันธุ์สัตว์ปลา เอลิมพระเกียรติสมเด็จพระนางเจ้าสิริกิติ์ พระบรมราชินีนาถ พระบรมราชชนนีพันปีหลวง เนื่องในโอกาส มหามงคล เอลิมพระชนมพรรษา 90 ปี 12 สิงหาคม 2565

หน่วยดำเนินการ : สำนักงานประมงจังหวัดพัทลุง / ศูนย์วิจัยและพัฒนาประมงน้ำจืดพัทลุง / หน่วยป้องกันและปราบปรามประมงน้ำจืดพัทลุง

งบประมาณ : -ไม่ใช้งบประมาณ-

สถานที่ดำเนินการ : ฝ่ายควนนางพิมพ์ หมู่ที่ 5 บ้านควนนางพิมพ์ ตำบลฝาละมี อำเภอกาบังพะยูง จังหวัดพัทลุง

วัตถุประสงค์โครงการ

1. เพื่อเฉลิมพระเกียรติสมเด็จพระนางเจ้าสิริกิติ์ พระบรมราชินีนาถ พระบรมราชชนนีพันปีหลวง เนื่องในโอกาสมหามงคลเฉลิมพระชนมพรรษา 90 พรรษา 12 สิงหาคม 2565
2. เพื่อขยายพันธุ์ปลาและปล่อยคืนสู่แหล่งน้ำธรรมชาติ
3. เพื่อเป็นแหล่งอาหารและโปรตีนของชุมชนที่สมบูรณ์และยั่งยืน

ผลการดำเนินโครงการ

1. ได้แสดงออกถึงความจงรักภักดี และเฉลิมพระเกียรติสมเด็จพระนางเจ้าสิริกิติ์ พระบรมราชินีนาถ พระบรมราชชนนีพันปีหลวง เนื่องในโอกาสมหามงคลเฉลิมพระชนมพรรษา 90 พรรษา 12 สิงหาคม 2565
2. ได้มีแหล่งอาหารและโปรตีนของชุมชนที่สมบูรณ์และยั่งยืน





โครงการปลูกป่าเฉลิมพระเกียรติสมเด็จพระนางเจ้าสิริกิติ์ พระบรมราชินีนาถ พระบรมราชชนนีพันปีหลวง เนื่องในโอกาสมหามงคลเฉลิมพระชนมพรรษา 90 พรรษา 12 สิงหาคม 2565

หน่วยดำเนินการ : ที่ทำการปกครองจังหวัดพัทลุง

งบประมาณ : -ไม่ใช้งบประมาณ-

สถานที่ดำเนินการ บริเวณพืชรอบรั้ว หมู่ที่ 7 ตำบลนาโหนด อำเภอเมืองพัทลุง จังหวัดพัทลุง เนื้อที่ประมาณ 10 ไร่

วัตถุประสงค์โครงการ

1. เพื่อเฉลิมพระเกียรติสมเด็จพระนางเจ้าสิริกิติ์ พระบรมราชินีนาถ พระบรมราชชนนีพันปีหลวง เนื่องในโอกาสมหามงคลเฉลิมพระชนมพรรษา 90 พรรษา 12 สิงหาคม 2565
2. เพื่อเป็นการถวายความจงรักภักดีและสำนึกในพระมหากรุณาธิคุณของ สมเด็จพระนางเจ้าสิริกิติ์ พระบรมราชินีนาถ พระบรมราชชนนี พันปีหลวง
3. เพื่อส่งเสริมและสร้างจิตสำนึกในการอนุรักษ์ทรัพยากรป่าไม้ให้แก่ทุกภาคส่วน
4. เพื่อส่งเสริมการมีส่วนร่วมของชุมชนและทุกภาคส่วนให้มีความสามัคคี ร่วมแรงร่วมใจปลูกต้นไม้เสริมสร้างสภาพแวดล้อมที่ดี

ผลการดำเนินโครงการ

1. ประชาชนจิตอาสาในพื้นที่เข้าร่วมกิจกรรมฯ จำนวน 500 คนซึ่งพันธุ์ไม้ที่ปลูกในโครงการ ได้แก่ ต้นพะยอม ต้นตะเคียนทอง ต้นหลุมพอ รวมจำนวน 500 ต้น
2. ประชาชนทั่วไปเกิดจิตสำนึกในการอนุรักษ์ทรัพยากรป่าไม้ตามแนวพระราชปณิธานของสมเด็จพระนางเจ้าสิริกิติ์ พระบรมราชินีนาถ พระบรมราชชนนี พันปีหลวง ในการสร้างป่ารักษาน้ำตามแนวพระราชดำริ พื้นที่ป่าไม้ในชุมชนเพิ่มขึ้น สร้างสภาพแวดล้อมที่ดีแก่ชุมชน เพิ่มจำนวนพื้นที่ป่าไม้ที่จะช่วยลดสภาวะโลกร้อน



กิจกรรมเฉลิมพระเกียรติสมเด็จพระนางเจ้าสิริกิติ์ พระบรมราชินีนาถ พระบรมราชชนนีพันปีหลวง เนื่องในโอกาสมหามงคลเฉลิมพระชนมพรรษา 90 พรรษา 12 สิงหาคม 2565

หน่วยดำเนินการ : อำเภอปากพะยูน

งบประมาณ : -ไม่ใช้งบประมาณ-

สถานที่ดำเนินการ : บ้านปากบางนาคราช หมู่ที่ 5 ตำบลเกาะหมาก

อำเภอปากพะยูน จังหวัดพัทลุง

บ้านเกาะเสือ หมู่ที่ 8 ตำบลเกาะหมาก อำเภอปากพะยูน จังหวัดพัทลุง

วัตถุประสงค์โครงการ

1. เพื่อเฉลิมพระเกียรติสมเด็จพระนางเจ้าสิริกิติ์ พระบรมราชินีนาถ พระบรมราชชนนีพันปีหลวง เนื่องในโอกาสมหามงคลเฉลิมพระชนมพรรษา 90 พรรษา 12 สิงหาคม 2565
2. เพื่อแสดงถึงการน้อมนำพระราชดำริของสมเด็จพระนางเจ้าสิริกิติ์ พระบรมราชินีนาถ ในการพัฒนาเพิ่มพื้นที่สีเขียวด้วยการปลูกต้นไม้ อันเป็นการแสดงถึงการสร้างจิตสำนึกในการอนุรักษ์ธรรมชาติ ปลูกต้นไม้รักษาสภาพสิ่งแวดล้อม
3. เพื่อส่งเสริมการมีส่วนร่วมของชุมชนและทุกภาคส่วน ร่วมแรงร่วมใจกันช่วยป้องกันและแก้ไขปัญหาสภาพภูมิอากาศของประเทศให้ดีขึ้น

ผลการดำเนินโครงการ

จิตอาสา 904 และประชาชนจิตอาสา จำนวน 100 คน ร่วมกันปลูกต้นไม้ พันธุ์ไม้ที่ปลูกประกอบด้วย ต้นพะยอม ต้นตะเคียนทอง ต้นยางนา ต้นกระถินเทพา จำนวน 300 ต้น สร้างจิตสำนึกในการอนุรักษ์ธรรมชาติรักษาสิ่งแวดล้อม

